

1.	2.	3.	4.	5.	6.	7.	8.	9.	10.	11.	12.	13.	14.
ENTREVISTA AL PRESIDENT	ENTREVISTA AL DIRECTOR GENERAL	2021 EN XIFRES	EL NOSTRE ENTORN	NOSALTRES	GOVERNANÇA, ÈTICA I INTEGRITAT	MODEL COOPERATIU	EL NOSTRE EQUIP	COMPROMÍS AMBIENTAL I SOCIAL	GESTIÓ DEL RISC	INFORMACIÓ FINANCERA	TCFD	PRINCIPIS DE BANCA RESPONSABLE	ANNEXOS

7

Model Cooperatiu

La raó de ser de la banca cooperativa consisteix a prestar atenció a les necessitats de les comunitats professionals, de les famílies i de les pimes, de manera que es prioritza l'interès general i el bé comú per sobre dels interessos particulars



1.	2.	3.	4.	5.	6.	7.	8.	9.	10.	11.	12.	13.	14.
ENTREVISTA AL PRESIDENT	ENTREVISTA AL DIRECTOR GENERAL	2021 EN XIFRES	EL NOSTRE ENTORN	NOSALTRES	GOVERNANÇA, ÈTICA I INTEGRITAT	MODEL COOPERATIU	EL NOSTRE EQUIP	COMPROMÍS AMBIENTAL I SOCIAL	GESTIÓ DEL RISC	INFORMACIÓ FINANCERA	TCFD	PRINCIPIS DE BANCA RESPONSABLE	ANNEXOS

Els socis i les sòcies, en el centre de l'activitat del Grup Caixa d'Enginyers

(GRI 103-2) La naturalesa del Grup Caixa d'Enginyers com a banca cooperativa determina el seu model de relació, molt proper i personalitzat amb els seus clients, és a dir, amb els seus socis i sòcies, que són en el centre de totes les seves estratègies de negoci. L'evolució d'aquesta relació ha passat per una digitalització creixent durant els últims exercicis fins a fer un gran salt qualitatiu el 2020, any en què l'assessorament digital es va convertir en el protagonista, sense perdre la proximitat, transparència i atenció a mida de les necessitats dels socis. Durant el 2021 hem mantingut aquesta dualitat d'estar prop dels socis i sòcies utilitzant les eines digitals i adaptant-nos sempre a les seves preferències.

El model de relació amb la base social de l'Entitat està, per tant, orientat a generar un valor i una relació de confiança a llarg termini, una visió que s'allunya del simple enfocament de maximització de beneficis a curt termini.

La raó de ser de la banca cooperativa consisteix a prestar atenció a les necessitats de les comunitats professionals, de les famílies i de les pimes, de manera que es prioritza l'interès general i el bé comú per sobre dels interessos particulars. Així, doncs, el Grup Caixa d'Enginyers, tenint en compte aquest principi fundacional, exerceix la seva tasca social garantint l'accés a productes bancaris i de crèdit i impulsant el creixement de les economies locals, que generen un valor a llarg termini per al conjunt de la comunitat. Aquest exercici de responsabilitat amb la societat és el que ha permès al Grup Caixa d'Enginyers superar riscos econòmics, polítics i socials al llarg de la seva història i afrontar amb èxit els reptes que es presenten.

El model de relació amb la base social de l'Entitat està, per tant, orientat a generar un valor i una relació de confiança a llarg termini, una visió que s'allunya del simple enfocament de maximització de beneficis a curt termini. Aquest model de relació es basa en els principis de proximitat, transparència i integritat, que guien el Grup Caixa d'Enginyers en tota la cadena de valor, dels seus productes i serveis: des del disseny, la comercialització i el servei postvenda fins a la gestió de reclamacions i queixes.



1.	2.	3.	4.	5.	6.	7.	8.	9.	10.	11.	12.	13.	14.
ENTREVISTA AL PRESIDENT	ENTREVISTA AL DIRECTOR GENERAL	2021 EN XIFRES	EL NOSTRE ENTORN	NOSALTRES	GOVERNANÇA, ÈTICA I INTEGRITAT	MODEL COOPERATIU	EL NOSTRE EQUIP	COMPROMÍS AMBIENTAL I SOCIAL	GESTIÓ DEL RISC	INFORMACIÓ FINANCERA	TCFD	PRINCIPIS DE BANCA RESPONSABLE	ANNEXOS

Xifres que avalen el model del Grup Caixa d'Enginyers

(GRI 103-2) El 2021, la base social se situa per sobre dels 212.000 socis i sòcies. Durant aquest període, el Grup Caixa d'Enginyers ha gestionat un volum de negoci de clients superior als 8.234 milions d'euros, fet que representa un creixement del 9,11 % respecte a l'exercici anterior. Els productes en què el component d'assessorament és important han experimentat molt bons resultats: el volum gestionat en estalvi previsió ha crescut un 11,5 %, així com el volum gestionat en inversió, que ha crescut un 40,23 %. Així mateix, el nombre de contractes del Servei de Gestió Discrecional de Carteres ha experimentat un creixement del 18,6 % respecte al 2020, i el volum gestionat en aquest servei per a socis supera els 533 milions d'euros (un 45 % més que el 2020). Per la seva banda, el finançament ha estat un altre element clau i el nombre d'hipoteques formalitzades per socis ha crescut un 23,2 %.

Per al Grup Caixa d'Enginyers és essencial preservar el patrimoni dels socis i les sòcies, fet que s'aconsegueix gràcies a una gestió prudent dels actius. Això permet garantir l'estabilitat financera necessària a través de ràtios adequades de solvència i liquiditat, i mantenir relacions de confiança a llarg termini.

(GRI 102-10) S'ha seguit consolidant la xarxa d'oficines per complir el repte de mantenir la proximitat amb els socis i sòcies: el setembre de 2021, es va inaugurar una nova oficina Avant a Terrassa, situada al passeig del Comte d'Ègara, número 1. Aquesta nova obertura és la consolidació d'un model basat en la multicanalitat, on els professionals de Caixa d'Enginyers se centren a oferir un servei de valor afegit per a les empreses, per als autònoms i per als habitants de la ciutat de Terrassa i de la zona del Vallès Occidental. En un moment com l'actual, és fonamental el suport i l'assessorament a les empreses, i per això Caixa d'Enginyers ha decidit dur a terme aquesta aposta, per estar al costat dels nostres socis i sòcies i oferir-los la millor atenció personalitzada.

L'oficina Avant és la resposta del Grup Caixa d'Enginyers al creixement de la demanda de servei que registra l'Entitat, però també a la voluntat de prestar un tracte personalitzat i de valor, potenciant la multicanalitat del servei als socis i sòcies, gràcies a l'alta digitalització operacional bancària. Aquest format permet, a més, evitar els costos de les oficines bancàries tradicionals i impulsa la digitalització del servei sense renunciar

a la prestació necessària de serveis de valor per part de professionals en relació directa amb els socis. Actualment, l'Entitat té sis centres corporatius d'aquesta tipologia.

A la nova seu de Terrassa, també s'hi ha habilitat un "Agile Center". Es tracta de donar continuïtat al servei innovador i personalitzat que dona resposta als socis i sòcies de Banca d'Empreses i Banca Personal per a les comarques del Vallès Occidental i Vallès Oriental, motor de la indústria de Catalunya.

L'últim any, la cooperativa de crèdit ha experimentat un increment del 13,4 % en el nombre de socis i sòcies a Terrassa, ciutat amb què l'Entitat té un fort vincle des de fa gairebé quatre anys, quan va establir la seva primera oficina a la localitat. Aquesta obertura és el resultat de la demanda creixent de servei que ha experimentat Caixa d'Enginyers en el territori i de la voluntat d'oferir un tracte personalitzat i de proximitat.

Amb més de 223.000 habitants, Terrassa destaca per la seva important activitat comercial i de serveis i per ser la capital del Vallès Occidental, juntament amb la ciutat de Sabadell. La comarca és un dels impulsors principals de l'economia de Catalunya. Per això, l'Entitat continua reforçant la seva estructura en aquesta zona després d'obrir una nova seu a Sabadell a finals del 2020, que se suma a la que ja tenia a Sant Cugat.



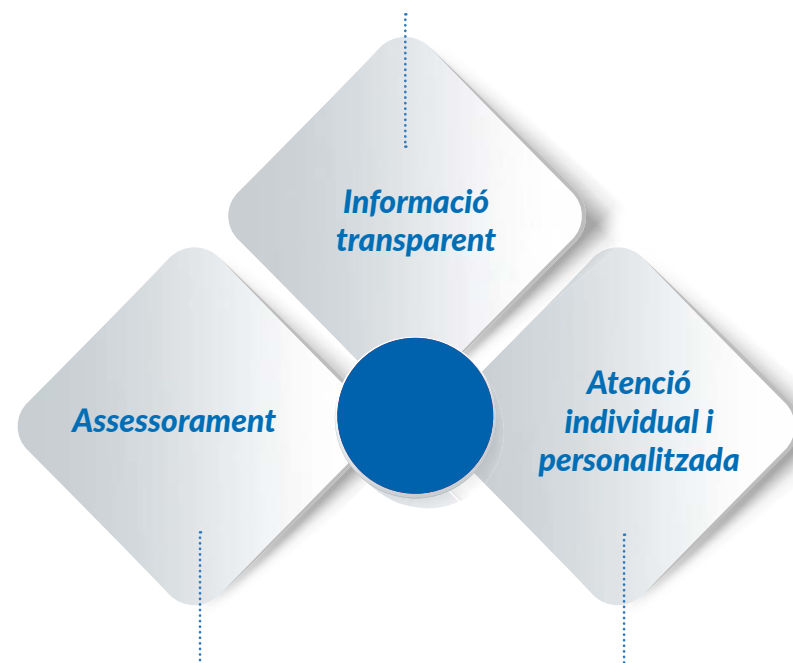
1.	2.	3.	4.	5.	6.	7.	8.	9.	10.	11.	12.	13.	14.
ENTREVISTA AL PRESIDENT	ENTREVISTA AL DIRECTOR GENERAL	2021 EN XIFRES	EL NOSTRE ENTORN	NOSALTRES	GOVERNANÇA, ÈTICA I INTEGRITAT	MODEL COOPERATIU	EL NOSTRE EQUIP	COMPROMÍS AMBIENTAL I SOCIAL	GESTIÓ DEL RISC	INFORMACIÓ FINANCERA	TCFD	PRINCIPIS DE BANCA RESPONSABLE	ANNEXOS

Orientats cap a la satisfacció

Proximitat i transparència

(GRI 103-2) La transparència en la informació i comercialització dels productes i serveis del Grup Caixa d'Enginyers és un element clau en la comunicació amb els seus socis i sòcies.

El Grup Caixa d'Enginyers posa a la disposició dels socis i sòcies un catàleg de productes classificats segons la seva naturalesa, els seus riscos inherents i la seva complexitat. L'objectiu és proporcionar informació transparent que permeti assolir un coneixement adequat de la contractació de productes o serveis. Totes les propostes d'inversió es fan d'acord amb el perfil del soci i el risc associat. La finalitat és proporcionar als socis informació suficient perquè escullin el producte d'inversió més adequat.



Els processos d'assessorament i comercialització faciliten als socis i sòcies la informació necessària en tot moment perquè facin una gestió eficient dels seus recursos financers i un ús apropiat dels serveis que ofereix l'Entitat.

L'equip de l'Entitat ofereix una atenció personalitzada i adaptada a les necessitats de cadascuna de les persones que requereixen els serveis del Grup Caixa d'Enginyers.

1.	2.	3.	4.	5.	6.	7.	8.	9.	10.	11.	12.	13.	14.
ENTREVISTA AL PRESIDENT	ENTREVISTA AL DIRECTOR GENERAL	2021 EN XIFRES	EL NOSTRE ENTORN	NOSALTRES	GOVERNANÇA, ÈTICA I INTEGRITAT	MODEL COOPERATIU	EL NOSTRE EQUIP	COMPROMÍS AMBIENTAL I SOCIAL	GESTIÓ DEL RISC	INFORMACIÓ FINANCERA	TCFD	PRINCIPIS DE BANCA RESPONSABLE	ANNEXOS

Canals de comunicació amb socis i sòcies: una banca cada vegada més pròxima i accessible

El model de relació amb els socis i sòcies del Grup Caixa d'Enginyers es basa en els principis de proximitat, transparència i integritat. Aquests principis es tradueixen en el dia a dia en una comunicació fluida i multicanal, que permet a l'Entitat estar a prop d'un públic ampli i divers, escoltant i atenent les seves necessitats i suggeriments de manera ràpida i àgil. La base d'aquesta comunicació té un component alt de digitalització, sense perdre les relacions personals, ja que el servei digital de Caixa d'Enginyers compta sempre amb el suport d'un professional. Així mateix, els canals tradicionals guanyen rellevància en disposar d'espais d'assessorament. L'Entitat manté així la seva aposta de reforçar la "interacció" que aporta valor al servei al soci.

La complexitat dels productes i serveis financers no és incompatible amb la transparència en la informació i en la comercialització dels productes i serveis del Grup Caixa d'Enginyers, sent aquest un element clau en la comunicació amb la base social.



Assemblees presencials

El 2021, s'ha organitzat una assemblea de socis i sòcies el 9 de juny, en la qual es van presentar i es van aprovar els comptes de 2020.

L'esdeveniment va tenir lloc a la Sala Oriol Martorell de l'Auditori de Barcelona, sala molt àmplia per garantir les mesures de distància interpersonal i higiene recomanades per les autoritats sanitàries, i per salvaguardar la seguretat i salut dels socis i sòcies del Grup Caixa d'Enginyers.



Trobades presencials

El 2021, es van realitzar dues trobades presencials amb un grup reduït de socis, sòcies i representants d'institucions locals per inaugurar les renovades oficines de Terrassa i Lleida.



Publicacions

El 2021, s'han elaborat 13 publicacions per a socis i sòcies com el Gestion@, la Carta a l'Inversor o l'Enginyers Info.



Actualitat econòmica - financera.
L'anàlisi dels nostres experts

**LA REPRESSIÓ FINANCERA:
COM ESTALVIAR I INVERTIR MILLOR?**
Per Bas Franssen, Director de Mercat de Capitals de Caixa d'Enginyers

Introducció

En la nostra edició anterior, vam parlar dels tipus d'interès negatius per a la banca i, en aquest número, analitzem les conseqüències de la política monetària ultra-acomplexada del Banc Central Europeu (BCE) que ha provocat tipus d'interès negatius en el mercat de deute i la rendibilitat dels productes financers. En aquest número, analitzem la situació de repressió financera, en la qual els estalviadors no guanyen penalitzats, però la renda dels productes financers és nul·la o negativa. A més, analitzem la situació de repressió financera i el seu impacte en el patrimoni dels socis i sòcies.

En aquest document expliquem com hem d'estalviar i invertir per evitar que la inflació i els tipus d'interès negatius redueixin el nostre patrimoni futur.

Què significa la repressió financera?

El concepte de repressió financera el van introduir els economistes Shaver i McKinnon¹ de la Universitat de Stanford el 1973 i comprèn:

"... a Politiques que donen com a resultat que els estalviadors obtinguin rendiments inferiors a la taxa d'inflació, fet que permet als Estats i a les empreses endeutar-se a tipus d'interès baixos i així reduir la seva càrrega d'obligacions financeres..."

Es a dir, es crea, a través de la política monetària, un entorn de tipus d'interès artíficialment baixos (inferior a la inflació) que d'anul·la els deutors i perjudica els estalviadors.

Però si els tipus d'interès són baixos, tenen tantes conseqüències negatives, per què el BCE i altres bancs centrals hi apliquen aquesta política? D'una banda, ens trobem en una situació d'expectatives baixes, en trobem en una situació d'expectatives baixes, d'altra banda, perquè d'inflació massa baixa i, d'altra banda, perquè el nivell de deute públic i privat és elevat. Per

situar-nos, sabem que al llarg del 2020 el deute públic i el deute del sector privat van créixer el sector financer) superen un 100% i un 120% del PIB, respectivament, fet que representa un increment del 20% del PIB respecte a 2019. Que significa això? Doncs que necessitem una comissió de finançament molt baixa per reduir les ràtios d'endeutament a mitjà i llarg termini.

El BCE, obviament, mai no reconeixerà que està implementant una política de repressió financera. En un discurs de setembre de 2020, l'alt comissari del BCE, el president del Consell Executiu del BCE, va confirmar que "la política monetària no es guia pel desig de reduir la càrrega de deute públic, amb el seu mandat d'estabilitat de preus". Independentment del mandat i dels missatges del BCE, el resultat és el mateix: els tipus d'interès són negatius i penalitzen els estalviadors.

1. "Banking by the Door, Adam Smith and the Government", "The Journal of Law and Economics", Vol. 16, 1973. https://www.jstor.org/stable/2706000

1.	2.	3.	4.	5.	6.	7.	8.	9.	10.	11.	12.	13.	14.
ENTREVISTA AL PRESIDENT	ENTREVISTA AL DIRECTOR GENERAL	2021 EN XIFRES	EL NOSTRE ENTORN	NOSALTRES	GOVERNANÇA, ÈTICA I INTEGRITAT	MODEL COOPERATIU	EL NOSTRE EQUIP	COMPROMÍS AMBIENTAL I SOCIAL	GESTIÓ DEL RISC	INFORMACIÓ FINANCERA	TCFD	PRINCIPIS DE BANCA RESPONSABLE	ANNEXOS



Telèfon

Activació del telèfon 900 300 321 gratuït d'atenció al soci en castellà i català. Durant la pandèmia, s'hi han registrat més de 1.000 trucades diàries.

El 2021 vam passar de 16.600 trucades/mes a inicis d'any a un volum de 13.300 trucades/mes.

1.000
trucades diàries



Trobades virtuals (webinars)*

30 webinars organitzats per a diferents públics i col·lectius amb els quals col·labora el Grup Caixa d'Enginyers.

15 cursos de formació en línia organitzats per la Fundació Caixa d'Enginyers.

30
webinars

15
cursos



Blog corporatiu

137 publicacions penjades el 2021 i 150.000 pàgines vistes durant el 2021, un 85,76 % més que l'any anterior. L'article més llegit ha estat el titulat «Què són els criptoactius, criptomonedes o criptodivises?» amb més de 4.000 visites.



WhatsApp*

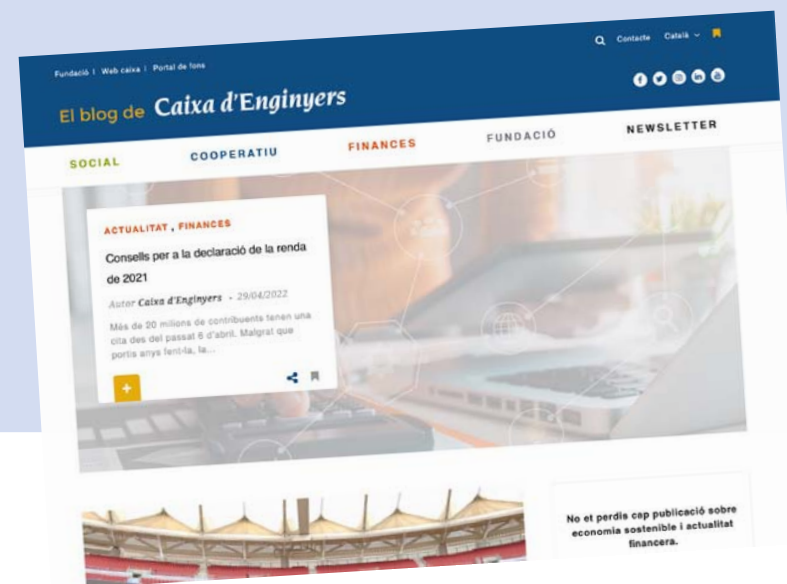
Canal general de consultes ràpides, en el qual es mantenen les 2.000 converses al mes per WhatsApp.

2.000
converses al mes



Pòdcast*

Canal de pòdcast sobre actualitat econòmica i dels mercats: Ivoox i Spotify. Inaugurem canals a Spreaker, Apple i Android. S'hi han publicat 19 pòdcasts (en cada idioma).



* Canals de comunicació creats el 2020.

1.	2.	3.	4.	5.	6.	7.	8.	9.	10.	11.	12.	13.	14.
ENTREVISTA AL PRESIDENT	ENTREVISTA AL DIRECTOR GENERAL	2021 EN XIFRES	EL NOSTRE ENTORN	NOSALTRES	GOVERNANÇA, ÈTICA I INTEGRITAT	MODEL COOPERATIU	EL NOSTRE EQUIP	COMPROMÍS AMBIENTAL I SOCIAL	GESTIÓ DEL RISC	INFORMACIÓ FINANCERA	TCFD	PRINCIPIS DE BANCA RESPONSABLE	ANNEXOS

Les xarxes socials són un canal no presencial d'interrelació amb els socis i sòcies, que, a més de divulgar continguts corporatius i comercials, serveixen com a canal d'intercomunicació directe i immediat entre ells.

La comunitat de Caixa d'Enginyers en tots els seus canals de xarxes socials en els quals té presència activa (Facebook, Twitter, YouTube, Instagram i LinkedIn) ha crescut de manera global el 2021 un 2,54 %, i ha passat de 92.310 seguidors i fans el desembre de 2020 a la xifra de 94.655 el desembre de 2021.



Twitter i Facebook

Són els canals més utilitzats pels socis i sòcies a l'hora de comunicar-se amb l'Entitat de forma ràpida.

A Facebook, els quatre comptes del grup (CE, CI, FCdE i FCdI) agrupen una comunitat de 17.600 seguidors, mentre que a Twitter, la xifra s'eleva a 50.000.



Instagram

El perfil @economiasostenible s'ha consolidat com el canal de referència per conversar sobre sostenibilitat, acció social i responsabilitat social del Grup. Aquest perfil, que ha crescut un 13,38 % durant el 2021, ha permès a l'Entitat arribar a un públic jove d'entre 18 i 35 anys.

Realitzem dues campanyes de màrqueting d'influencers, dos directes, amb @Carlotabruna per parlar de finances sostenibles i amb @ecogUILTY per parlar de sostenibilitat, que arriben a més de 16.500 visites.



LinkedIn

El Grup Caixa d'Enginyers compta amb un perfil de Grup amb quatre subpàgines per a filials (Ingenium Shopping, Fundació Caixa d'Enginyers, Caixa Enginyers Vida i Pensions i Caixa Enginyers Gestió). Aquest canal ha experimentat un fort creixement de seguidors el 2021 i ha arribat als 18.497, fet que representa un augment del 21,71 % respecte a 2020.



YouTube i material audiovisual

El 2021, s'han publicat 8 vídeos a través de canals audiovisuals, com ara YouTube, amb l'objectiu d'arribar a un públic més ampli. Destaca el vídeo del CdE PIES GO, amb més de 40.000 visualitzacions.

1.	2.	3.	4.	5.	6.	7.	8.	9.	10.	11.	12.	13.	14.
ENTREVISTA AL PRESIDENT	ENTREVISTA AL DIRECTOR GENERAL	2021 EN XIFRES	EL NOSTRE ENTORN	NOSALTRES	GOVERNANÇA, ÈTICA I INTEGRITAT	MODEL COOPERATIU	EL NOSTRE EQUIP	COMPROMÍS AMBIENTAL I SOCIAL	GESTIÓ DEL RISC	INFORMACIÓ FINANCERA	TCFD	PRINCIPIS DE BANCA RESPONSABLE	ANNEXOS

2021: un exercici ple de reptes

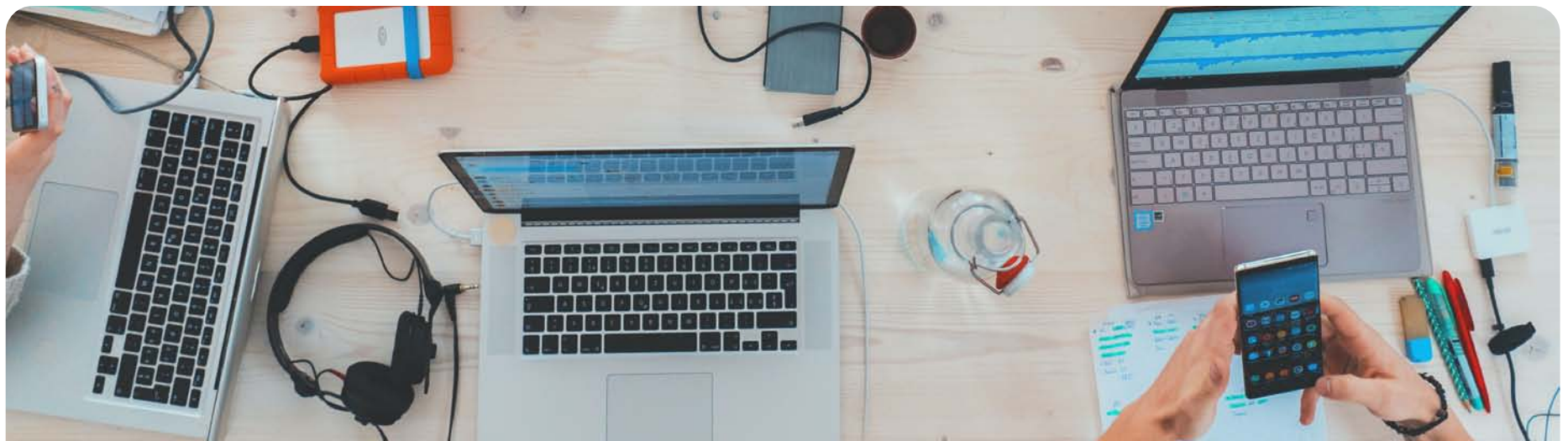
L'exercici 2021, com ho va ser el 2020, ha continuat suposant un gran repte per a tota la societat en múltiples àmbits, incloent-hi el sanitari, l'empresarial i el personal, a causa de la irrupció de la COVID-19 i la crisi sanitària derivada de la pandèmia.

Tot l'equip humà del Grup Caixa d'Enginyers s'ha esforçat a mantenir l'activitat de negoci sense cap interrupció, oferint els seus serveis a tots els socis i sòcies i implementant nous i diversos canals de comunicació i gestió, i basant-se en l'alta digitalització de l'Entitat per a aquest objectiu. Tot això, sense perdre de vista en cap moment les recomanacions de les autoritats sanitàries per preservar la salut tant dels socis i sòcies com del mateix equip de l'Entitat en totes les seves oficines.

Assessorament digital

El Grup Caixa d'Enginyers desenvolupa la seva activitat posant una atenció especial en la digitalització de molts dels seus serveis. El 2021, el 80 % dels socis actius són digitals (126.694) i el 96 % han utilitzat canals digitals per interactuar amb l'Entitat.

Altres xifres que demostren el grau de maduresa i desenvolupament de la digitalització de l'Entitat són les vendes generades a través dels seus canals digitals, en especial en l'àmbit dels fons d'inversió, on s'han superat els 200 milions d'euros subscrits el 2021 (+159 % respecte a 2020). L'import total gestionat digitalment ascendeix el 2021 a 3.252 milions d'euros.



1.	2.	3.	4.	5.	6.	7.	8.	9.	10.	11.	12.	13.	14.
ENTREVISTA AL PRESIDENT	ENTREVISTA AL DIRECTOR GENERAL	2021 EN XIFRES	EL NOSTRE ENTORN	NOSALTRES	GOVERNANÇA, ÈTICA I INTEGRITAT	MODEL COOPERATIU	EL NOSTRE EQUIP	COMPROMÍS AMBIENTAL I SOCIAL	GESTIÓ DEL RISC	INFORMACIÓ FINANCERA	TCFD	PRINCIPIS DE BANCA RESPONSABLE	ANNEXOS

GERENT AGILE

Alhora que es treballa en la digitalització, també s'ha fet una aposta ferma pel model Agile, un concepte de gerència que ha suposat una nova manera de treballar més dinàmica, flexible i proactiva. Aquest eix, sumat a la digitalització, ha estat fonamental per al desenvolupament i la prestació dels serveis durant aquests últims exercicis marcats per la COVID-19, que l'Entitat ha aconseguit gestionar amb èxit.

El gerent Agile ofereix un servei exclusiu de gestió adaptat al 100% a les necessitats dels socis i sòcies (visites presencials on ells vulguin, gestió a distància, videoconferències, etc.). Es tracta de professionals altament qualificats per donar el millor assessorament de valor i disposen de la mobilitat i la flexibilitat necessàries per oferir aquest servei a mida. La base del seu treball és la proactivitat i la interacció digital, sense renunciar, per descomptat, al contacte presencial amb l'objectiu de potenciar l'operativitat i transaccionalitat digital dels socis, en un moment en què l'Entitat continua apostant i avançant per incorporar noves funcionalitats de relació amb els seus socis i sòcies.

Igualment, l'Entitat ha configurat els centres Agile, que són espais que reforcen aquesta mateixa metodologia i que aporten flexibilitat, innovació, treball col·laboratiu i capacitat de relació multicanal.

DIGITALITZACIÓ I MULTICANALITAT

(GRI 103-2) El 2021 s'ha mantingut la tendència de creixement en l'ús dels canals digitals i s'ha consolidat el model d'atenció multicanal desenvolupat per l'Entitat. En conseqüència, s'han seguit ampliant els productes i serveis oferts en els canals digitals, facilitant-hi l'accés als socis i les sòcies i millorant la capacitat de relació i assessorament de l'Entitat. En aquest àmbit destaquen noves operatives com els traspessos de fons d'inversió i plans de pensions, les propostes d'inversió personalitzades i en línia o l'ampliació dels productes d'estalvi-vida amb el llançament del CdE PIES GO. A més, s'han millorat les notificacions push a través de Banca MOBILE, s'ha habilitat un nou espai de Banca ONLINE per a la gestió dels tràmits relacionats amb les assegurances i s'han ampliat els serveis de pagaments mòbils amb la seva incorporació a Garmin i Fitbit.

El gerent Agile ofereix un servei exclusiu de gestió adaptat al 100% a les necessitats dels socis i sòcies



1.	2.	3.	4.	5.	6.	7.	8.	9.	10.	11.	12.	13.	14.
ENTREVISTA AL PRESIDENT	ENTREVISTA AL DIRECTOR GENERAL	2021 EN XIFRES	EL NOSTRE ENTORN	NOSALTRES	GOVERNANÇA, ÈTICA I INTEGRITAT	MODEL COOPERATIU	EL NOSTRE EQUIP	COMPROMÍS AMBIENTAL I SOCIAL	GESTIÓ DEL RISC	INFORMACIÓ FINANCERA	TCFD	PRINCIPIS DE BANCA RESPONSABLE	ANNEXOS

MILLORA CONSTANT DE L'EFICIÈNCIA EN EL SERVEI

(GRI 103-3) Amb la irrupció de la pandèmia, el Grup Caixa d'Enginyers va crear un pla de contingència per detectar les àrees de servei i necessitats de socis i sòcies que poguessin necessitar reforç, així com les incidències que poguessin registrar-se a les oficines, la banca telefònica, les càrregues de treball en oficines, etc. L'ús dels canals digitals va créixer considerablement el 2020, malgrat que s'hi van registrar més de 170.000 visites presencials. Aquest 2021 s'ha consolidat amb força el model de Servei Agile, en el qual les eines digitals tenen cada vegada més pes, i s'han reduït les visites presencials a poc més de 146.000, un 14 % menys que el 2020.

Els controls d'afluència a les oficines per modular els equips i els torns de servei, a més del seguiment diari dels volums i nivells d'atenció en els canals a distància, ens han permès reforçar els equips en funció de les necessitats.

Igualment, el gener de 2021, es va modificar l'horari d'atenció personalitzada per telèfon, de manera ininterrompuda de 8:30 a 18:00 hores, per adaptar-nos així a les franges horàries en les quals hi havia més necessitat de servei i poder concentrar tot l'equip dins d'aquest horari, disposant així de més capacitat d'atenció. Amb aquesta mesura hem aconseguit passar d'un percentatge d'atenció del 68,22 % el 2020 a un 83,07 % durant aquest últim exercici.

A més, amb el canal de WhatsApp, amb la millora de contingut al web i amb el grup centralitzat per atendre les consultes per correu electrònic, hem

reduït les trucades un 17,7 %, tancant l'exercici amb 172.063 trucades

El 2021 hem incrementat la nostra proactivitat de contacte notòriament. Disposem d'una agenda comercial planificada, amb un pla de contactes recurrents, que adaptem en funció de les necessitats i segmentació del soci. L'objectiu és mantenir una relació pròxima amb els socis i sòcies i estar presents en el procés d'assessorament per a qualsevol tipus de necessitat que tinguin. Aquest pla de contacte recurrent ha suposat més de 377.000 activitats gestionades (un 61 % més que el 2020).

% atenció al client per telèfon

83,07 %

68,22 % el 2020

Visites presencials

-14 %

respecte a 2020



1.	2.	3.	4.	5.	6.	7.	8.	9.	10.	11.	12.	13.	14.
ENTREVISTA AL PRESIDENT	ENTREVISTA AL DIRECTOR GENERAL	2021 EN XIFRES	EL NOSTRE ENTORN	NOSALTRES	GOVERNANÇA, ÈTICA I INTEGRITAT	MODEL COOPERATIU	EL NOSTRE EQUIP	COMPROMÍS AMBIENTAL I SOCIAL	GESTIÓ DEL RISC	INFORMACIÓ FINANCERA	TCFD	PRINCIPIS DE BANCA RESPONSABLE	ANNEXOS



Els nostres productes

Productes i serveis responsables

El Grup Caixa d'Enginyers sempre s'ha centrat a ajudar els seus socis i sòcies basant-se en l'esperit d'entitat cooperativa. En particular, tota la gamma de vehicles d'inversió col·lectiva de l'Entitat està concebuda perquè els partícips puguin assolir els seus objectius d'inversió a llarg termini, amb especial atenció a la sostenibilitat en les inversions i a l'optimització del risc.

Per aquest motiu, el Grup Caixa d'Enginyers té la convicció que integrar les qüestions ambientals, socials i de governança (ASG) en els fons pot proporcionar millors rendiments ajustats al risc a llarg termini, i que les dades relacionades amb la sostenibilitat proporcionen un conjunt d'eines cada vegada més important per identificar riscos i oportunitats dins de les carteres.

L'Entitat és responsable d'integrar coneixements crítics relacionats amb la sostenibilitat, coherents amb el seu procés d'inversió existent, amb l'objectiu de millorar els rendiments ajustats al risc a llarg termini. El procés d'inversió de Caixa Enginyers Gestió està estructurat per poder identificar els riscos i les oportunitats d'ASG, juntament amb les mesures financeres tradicionals.

Innovació, el motor de la cartera de productes

L'Entitat ha identificat de forma consistent, a través de diferents tecnologies d'anàlisi de dades, els segments clau sota els quals s'agrupen els diferents perfils de socis i sòcies amb l'objectiu d'oferir un servei personalitzat i a mida tant en l'oferta de productes com en el model d'assessorament.

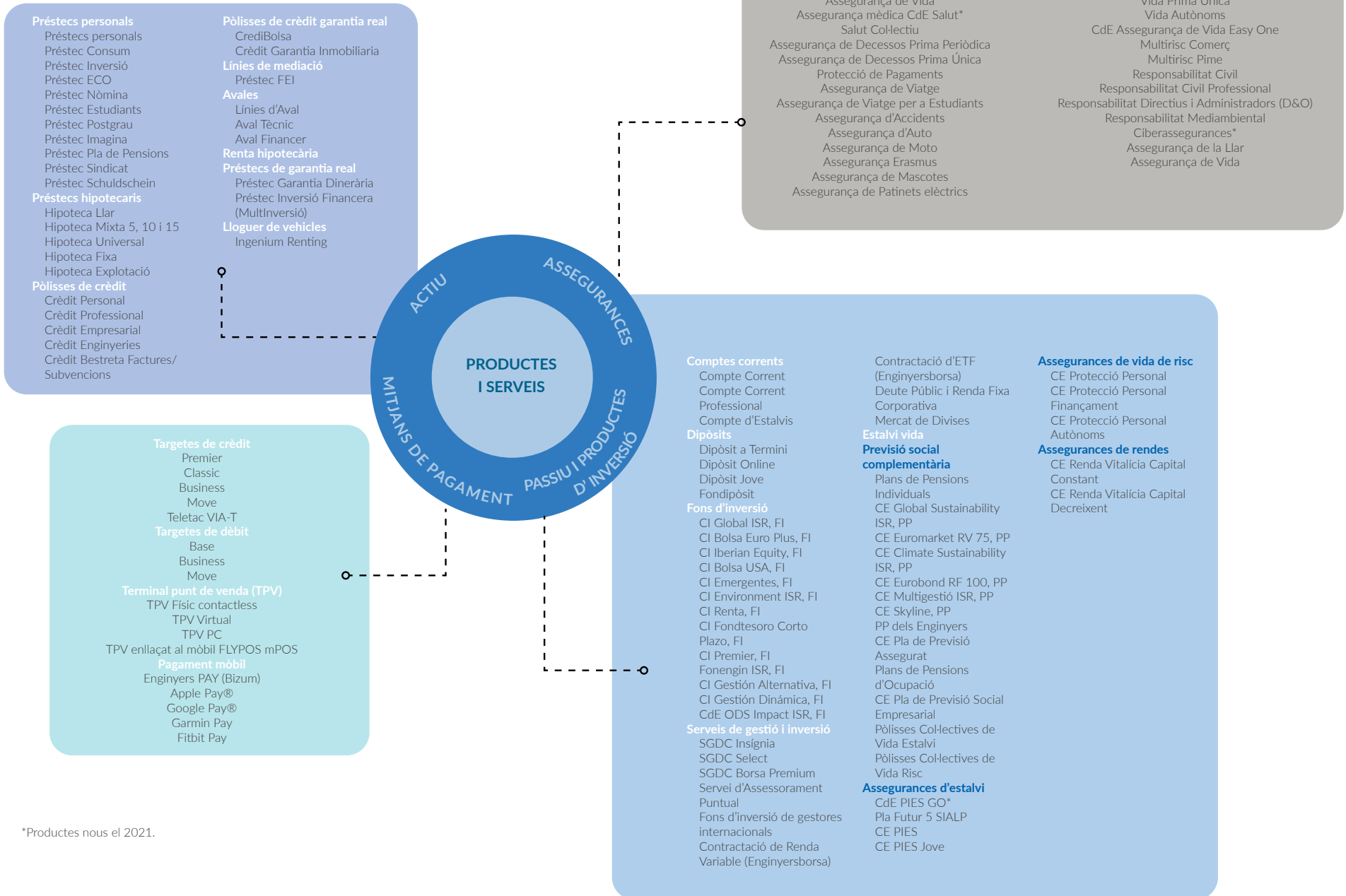
La creació de nous productes i serveis segueix el protocol estructurat en la normativa interna que vetlla pels interessos i la seguretat dels socis i respecta els principis i valors cooperatius de l'Entitat. D'aquesta manera, el cent per cent dels productes s'avaluen per garantir-ne la idoneïtat, transparència i adequació als interessos dels socis.

Cada un dels productes i serveis disposa d'una fitxa i un manual, en els quals es recullen els processos de comercialització, així com la incorporació i el manteniment en el sistema tecnològic que els suporta, a més de comptar amb una guia d'actuació comercial que unifica la qualitat del servei en les etapes de prevenda i postvenda.

(GRI 103-2) El repte és personalitzar al màxim els serveis que l'Entitat ofereix a través de solucions flexibles i globals (financeres, asseguradores i de previsió) dirigides als segments següents.

1.	2.	3.	4.	5.	6.	7.	8.	9.	10.	11.	12.	13.	14.
ENTREVISTA AL PRESIDENT	ENTREVISTA AL DIRECTOR GENERAL	2021 EN XIFRES	EL NOSTRE ENTORN	NOSALTRES	GOVERNANÇA, ÈTICA I INTEGRITAT	MODEL COOPERATIU	EL NOSTRE EQUIP	COMPROMÍS AMBIENTAL I SOCIAL	GESTIÓ DEL RISC	INFORMACIÓ FINANCERA	TCFD	PRINCIPIS DE BANCA RESPONSABLE	ANNEXOS

Productes i serveis del Grup Caixa d'Enginyers



*Productes nous el 2021.

1.	2.	3.	4.	5.	6.	7.	8.	9.	10.	11.	12.	13.	14.
ENTREVISTA AL PRESIDENT	ENTREVISTA AL DIRECTOR GENERAL	2021 EN XIFRES	EL NOSTRE ENTORN	NOSALTRES	GOVERNANÇA, ÈTICA I INTEGRITAT	MODEL COOPERATIU	EL NOSTRE EQUIP	COMPROMÍS AMBIENTAL I SOCIAL	GESTIÓ DEL RISC	INFORMACIÓ FINANCERA	TCFD	PRINCIPIS DE BANCA RESPONSABLE	ANNEXOS

BANCA PERSONAL I PRÈMIUM

Els socis i sòcies de Banca Personal i Prèmium disposen d'un servei a mida gràcies a l'assignació d'un gerent qualificat i amb acreditació de l'European Financial Planning Association (EFPA) o superior. Aquest coordina la seva activitat amb les diferents àrees de gestió, oferint un assessorament integral que ajuda a adaptar correctament les inversions financeres, els plans d'estalvi i els riscos en l'àmbit assegurador, així com de finançament de projectes personals.

L'Entitat ofereix serveis adaptats a cada necessitat

1 Inversió:

- Servei d'Assessorament d'Inversions
- Servei de Gestió Discrecional de Carteres
- Fons d'inversió de Caixa Enginyers Gestió
- Selecció de fons de terceres gestores
- Renda variable
- Renda fixa
- Estructurats
- ETF
- Divises

2 Informació sobre mercats i actualitat financera:

Es posen a la disposició dels socis i sòcies de Banca Personal publicacions amb informació exclusiva sobre la situació macroeconòmica i l'evolució i les perspectives dels mercats financers, així com informes estratègics d'assignació d'actius financers (asset allocation), carteres model, informes especials sobre esdeveniments importants en els mercats, entre d'altres.

- Guia de serveis de Banca Personal
- Quaderns de finances i assegurances: Guia d'inversions
- Definició dels perfils de risc-Strategic asset allocation segons el perfil inversor
- Escenaris d'inversió
- Tallers i trobades
- IngenierosFONS.com
- Enginyers BORSA
- Informes de mercats

1.	2.	3.	4.	5.	6.	7.	8.	9.	10.	11.	12.	13.	14.
ENTREVISTA AL PRESIDENT	ENTREVISTA AL DIRECTOR GENERAL	2021 EN XIFRES	EL NOSTRE ENTORN	NOSALTRES	GOVERNANÇA, ÈTICA I INTEGRITAT	MODEL COOPERATIU	EL NOSTRE EQUIP	COMPROMÍS AMBIENTAL I SOCIAL	GESTIÓ DEL RISC	INFORMACIÓ FINANCERA	TCFD	PRINCIPIS DE BANCA RESPONSABLE	ANNEXOS

3. Prevenció de riscos

L'Entitat ofereix el Servei d'Assessorament en Assegurances (SAS) perquè els socis i sòcies disposin d'una oferta global per a les seves necessitats asseguradores, i integra solucions a mida per a la gestió dels diferents riscos als quals puguin estar exposats. El servei ofereix:

- Visió completa. Es presenta una proposta individualitzada aportant l'anàlisi de riscos, recomanacions per a una gestió adequada i les cobertures adaptades a les necessitats.
- Ajudes a la gestió. Integració de l'anàlisi conjunta de tots els riscos, valorant els avantatges com a soci (cobertures i preu) i plantejant-ho tot en un format de fàcil comprensió.
- Servei que no finalitza. Es fa un seguiment per mantenir el soci o la sòcia puntualment informat de l'estat de qualsevol tràmit o reclamació a través del servei d'atenció i suport.

4 Previsió

- Estudi personalitzat de previsió familiar
- Plans de pensions
- Assegurança individual d'estalvi a llarg termini (SIALP), assegurança de rendes
- PIES: pla individual d'estalvi sistemàtic
- Unit linked: assegurança de vida estalvi que inverteix en productes d'inversió

5 Finançament

- Préstec Inversió
- Préstec ECO
- Hipoteca Llar
- Hipoteca Inversa
- Servei CrediBorsa, renda variable
- Servei Multiinversió, fons d'inversió
- Targetes de crèdit

Tot això segueix una filosofia correcta i adequada i una metodologia d'inversió basada en quatre pilars:

- Definició del perfil de risc
- Diversificació de la cartera d'inversions
- Ajust dinàmic de la cartera
- Inversió socialment responsable

La determinació del perfil inversor, gràcies al test d'adoneïtat i al test de conveniència, establirà la composició de la cartera d'inversions.

L'Entitat se centra a oferir respostes digitals que aporten noves funcionalitats, a més de la millora contínua en tots els serveis que presta a aquest segment de socis, per donar un bon acompanyament: firma multicanal, contractació de fons a través de la BancaMOBILE, canal de consultes a través de WhatsApp i l'eina de gestió personalitzada «Les meves finances», que permet administrar els ingressos i les despeses i fer previsions d'estalvi o necessitat de finançament.

1.	2.	3.	4.	5.	6.	7.	8.	9.	10.	11.	12.	13.	14.
ENTREVISTA AL PRESIDENT	ENTREVISTA AL DIRECTOR GENERAL	2021 EN XIFRES	EL NOSTRE ENTORN	NOSALTRES	GOVERNANÇA, ÈTICA I INTEGRITAT	MODEL COOPERATIU	EL NOSTRE EQUIP	COMPROMÍS AMBIENTAL I SOCIAL	GESTIÓ DEL RISC	INFORMACIÓ FINANCERA	TCFD	PRINCIPIS DE BANCA RESPONSABLE	ANNEXOS

BANCA MINORISTA



Joves

Imagina és el programa del Grup Caixa d'Enginyers dirigit a facilitar als joves l'accés als serveis financers i asseguradors que necessiten. Amb aquest programa, es poden iniciar en la gestió dels seus diners, enviar i rebre transferències, ingressar la seva primera nòmina, obtenir descomptes en les seves compres amb Ingenium Shopping Jove, aconseguir finançament per als seus estudis universitaris i de postgrau, comprar el seu primer cotxe o moto, fer viatges i estades a l'estranger i obtenir assegurances per a joves, entre moltes altres possibilitats. A més, els proporciona accés a tota l'operativa digital, durant les 24 hores del dia i des de qualsevol part del món, i els permet gaudir de condicions molt avantatjoses en estades a l'estranger, cobertures d'accidents, pagaments digitals amb Enginyers PAY, Google Pay, Apple Pay, etc.

Famílies

Els serveis i productes del Grup s'adapten a totes les famílies. Se centren tant a atendre les necessitats de situacions especials com a gestionar el dia a dia, amb avantatges en domiciliar la nòmina i els rebuts i en l'adquisició de targetes de dèbit i de crèdit, a més d'una completa cartera de serveis digitals.

En la seva etapa de creació de patrimoni, l'Entitat proporciona el finançament necessari per a l'adquisició de l'habitatge o altres immobles, així com dels vehicles que necessitin.

Així mateix, l'equip de Caixa d'Enginyers ofereix assessorament per canalitzar l'estalvi en els instruments que millor s'adapten a cada perfil de risc i objectius, tant en la previsió d'estalvi per a la jubilació com en inversió.

L'Entitat també proposa les assegurances més adequades per protegir els seus riscos personals, familiars i patrimonials. S'avaluen els riscos que són realment importants per a la família, s'analitzen les circumstàncies personals i es fa una proposta individualitzada amb les millors solucions i cobertures per a cada cas particular.

1.	2.	3.	4.	5.	6.	7.	8.	9.	10.	11.	12.	13.	14.
ENTREVISTA AL PRESIDENT	ENTREVISTA AL DIRECTOR GENERAL	2021 EN XIFRES	EL NOSTRE ENTORN	NOSALTRES	GOVERNANÇA, ÈTICA I INTEGRITAT	MODEL COOPERATIU	EL NOSTRE EQUIP	COMPROMÍS AMBIENTAL I SOCIAL	GESTIÓ DEL RISC	INFORMACIÓ FINANCERA	TCFD	PRINCIPIS DE BANCA RESPONSABLE	ANNEXOS

Professionals

Els professionals evolucionen contínuament durant tota la seva vida laboral.

La voluntat del Grup Caixa d'Enginyers és oferir solucions financeres als professionals perquè puguin centrar-se en els seus projectes. Posem a la seva disposició serveis per a la gestió del seu negoci a través del Compte Professional. Per a això, es fa un estudi personalitzat de les seves propostes de negoci per posar al seu abast les diferents modalitats de finançament, així com assessorament en estalvi i inversió.

A través d'un servei d'assessorament en assegurances, s'analitzen tots els riscos inherents a la seva activitat (d'instal·lacions, personals, de responsabilitat civil i cibernètics) per oferir una proposta a la seva mesura i també un pla de protecció personal per a autònoms.

El Grup Caixa d'Enginyers també ofereix assessorament per complementar la pensió per jubilació mitjançant la planificació de l'estalvi. A través del simulador de previsió, s'efectua la projecció econòmica de jubilació, que preveu fins i tot possibles contingències vitals (incapacitat temporal, invalidesa, viduïtat i mort), per adequar una proposta de planificació futura.

+65

A partir de l'edat de jubilació posem a la disposició dels socis i sòcies productes i serveis especialment dissenyats per a aquesta etapa.

Viure amb comoditat i amb ingressos suficients per encarar tots els projectes. Per exemple: Servei d'Assessorament Patrimonial, Gestió Discrecional de Carteres d'Inversió o la Hipoteca Inversa.

Viure amb tranquil·litat:

- Assessorament fiscal: rescat de plans de pensions buscant el benefici més gran i avantatges fiscals.
- Assegurança de defunció: assegurem que els tràmits i serveis estiguin coberts en cas de mort, sense pagaments addicionals i amb la millor assistència per a familiars.
- Servei d'assessorament en assegurances: estudi global de tots els riscos.

Viure amb alegria: compte corrent amb tots els serveis i targeta de crèdit gratuïta.



1.	2.	3.	4.	5.	6.	7.	8.	9.	10.	11.	12.	13.	14.
ENTREVISTA AL PRESIDENT	ENTREVISTA AL DIRECTOR GENERAL	2021 EN XIFRES	EL NOSTRE ENTORN	NOSALTRES	GOVERNANÇA, ÈTICA I INTEGRITAT	MODEL COOPERATIU	EL NOSTRE EQUIP	COMPROMÍS AMBIENTAL I SOCIAL	GESTIÓ DEL RISC	INFORMACIÓ FINANCERA	TCFD	PRINCIPIS DE BANCA RESPONSABLE	ANNEXOS

BANCA PER A EMPRESES

Tota activitat empresarial necessita una gestió adequada dels diferents tipus de risc als quals està exposada, ja siguin de caràcter financer, de responsabilitat civil, societaris, patrimonials o personals. La gerència de riscos no és només una activitat imprescindible per a les empreses de gran volum, sinó que ho és per a totes les empreses, independentment de la seva dimensió. El Grup Caixa d'Enginyers identifica els riscos i recomana solucions adaptades a l'activitat de cada empresa i orientades a reduir i minimitzar el seu possible impacte.

Per proporcionar suport i estabilitat a la seva activitat, l'Entitat recomana les opcions personalitzades més pràctiques i avançades: comptes de crèdit per facilitar el finançament del negoci; pòlisses d'avançaments de factures i subvencions que es vinculen a l'increment d'activitat de l'empresa i complementen el finançament d'inversions en actius fixos; avals financers, econòmics i tècnics; i cobertures de risc i assegurances per a múltiples propòsits a mitjà i llarg termini.

L'Entitat ha estat al costat de les empreses per ajudar-les a pal·liar els possibles efectes derivats de la pandèmia de la COVID-19: s'ha adherit a les línies de finançament ICO, Avalis i ICF, a més d'adoptar mesures especials com l'exempció del pagament de la comissió de TPV als comerços afectats per l'estat d'alarma.

BANCA MAJORISTA

El Grup Caixa d'Enginyers disposa de gerents especialistes que gestionen els socis i sòcies de la Banca Majorista. Pertanyen a aquest grup les empreses que tenen una facturació anual superior a 100 milions (a Catalunya) o 50 milions (a altres comunitats), a més de les mútues de previsió, les Administracions públiques i les entitats vinculades a l'Administració central (ajuntaments, corporacions locals, etc.).

Caixa d'Enginyers aporta una proposta de valor orientada a:

- Minimitzar el risc
- Maximitzar l'eficiència operativa
- Rendibilitzar els recursos disponibles
- Donar suport al creixement
- Millorar l'experiència dels grups d'interès

1.	2.	3.	4.	5.	6.	7.	8.	9.	10.	11.	12.	13.	14.
ENTREVISTA AL PRESIDENT	ENTREVISTA AL DIRECTOR GENERAL	2021 EN XIFRES	EL NOSTRE ENTORN	NOSALTRES	GOVERNANÇA, ÈTICA I INTEGRITAT	MODEL COOPERATIU	EL NOSTRE EQUIP	COMPROMÍS AMBIENTAL I SOCIAL	GESTIÓ DEL RISC	INFORMACIÓ FINANCERA	TCFD	PRINCIPIS DE BANCA RESPONSABLE	ANNEXOS

SOLUCIONS PERSONALITZADES

(GRI 102-2) El Grup Caixa d'Enginyers ofereix un assessorament complet amb serveis financers de qualitat i personalitzats, mitjançant el qual guia els socis i sòcies en la presa de les millors decisions que cobreixin les seves necessitats. Els quatre àmbits en els quals l'assessorament és la base del servei són els següents:

- Gestió patrimonial
- Assegurances
- Finançament
- Previsió social

GESTIÓ PATRIMONIAL

Té per objectiu acompanyar els socis i sòcies en la presa de decisions en matèria d'inversió patrimonial. La complexitat i l'extensa varietat d'instruments financers requereixen el coneixement expert que els professionals del Grup aporten a les solucions d'inversió.

Els serveis del Grup Caixa d'Enginyers inclouen:

- Preservació de capital (generació de valor, optimització de carteres, diversificació).
- Disseny personalitzat de la cartera d'inversions financeres en funció de la visió econòmica del nostre equip de gestió d'inversions.
- Optimització financerofiscal.
- Optimització de l'estructura del patrimoni financer segons la situació i les necessitats patrimonials i personals.
- Delegació de la gestió a través del Servei de Gestió Discrecional de Carteres, eina exclusiva de Caixa d'Enginyers.
- Monitoratge i seguiment detallat i personalitzat de la cartera gestionada.

En tots els casos, es determina el perfil inversor i la composició de la cartera d'inversions a través dels test d'idoneïtat i de conveniència, així com d'altres requeriments sol·licitats.

SERVEI D'ASSESSORAMENT EN ASSEGURANCES

L'Entitat analitza i avalua els riscos derivats de les circumstàncies personals, revisa les posicions asseguradores i les seves cobertures, i les contrasta amb les necessitats per arribar a una proposta personalitzada.

El servei inclou una selecció de companyies de confiança, valorades per la seva excel·lència de servei en cas de sinistre, el seu preu, la seva solvència i la seva reputació. També s'aporta, en el dia a dia, la gestió integral i contínua de la cartera d'assegurances, la supervisió de la qualitat de les cobertures i de les prestacions i un servei propi de sinistres per garantir la prestació adequada i puntual en cas de necessitar-ho.

1.	2.	3.	4.	5.	6.	7.	8.	9.	10.	11.	12.	13.	14.
ENTREVISTA AL PRESIDENT	ENTREVISTA AL DIRECTOR GENERAL	2021 EN XIFRES	EL NOSTRE ENTORN	NOSALTRES	GOVERNANÇA, ÈTICA I INTEGRITAT	MODEL COOPERATIU	EL NOSTRE EQUIP	COMPROMÍS AMBIENTAL I SOCIAL	GESTIÓ DEL RISC	INFORMACIÓ FINANCERA	TCFD	PRINCIPIS DE BANCA RESPONSABLE	ANNEXOS

PREVISIÓ SOCIAL

Caixa d'Enginyers acompanya els socis i sòcies en la presa de decisions per a la consecució dels seus objectius de pensió per a la jubilació. Comptem amb un model propi que segueix la línia del compromís de servei i responsabilitat amb els socis i la societat.

Model propi de previsió:

- Realitzem la simulació de la seva jubilació i projecció de la pensió pública.
- Determinem un objectiu de renda per complementar la pensió.
- Elaborem diferents escenaris d'inversió per a la consecució de l'objectiu en funció del perfil de risc, de les seves preferències d'inversió i dels seus objectius d'estalvi.
- Seguiment periòdic del seu pla d'estalvi per adequar-lo quan correspongui sense perdre de vista l'objectiu marcat.

FINANÇAMENT

El Grup Caixa d'Enginyers vol oferir la millor solució de finançament per als projectes dels seus socis i sòcies al llarg de tota la seva vida. Per a això, l'Entitat s'adapta a les necessitats individuals de cada família, professional, empresa, sector públic i institució, amb un servei personalitzat i diferencial sobre la base d'una política d'inversió alineada amb els principis de gestió d'una banca responsable, que implica la gestió professional i prudent dels riscos i incorpora criteris de sostenibilitat i preservació del medi ambient.

L'oferta de productes inclou:

- Préstecs hipotecaris per a l'adquisició o la reforma d'habitatges, locals comercials o naus industrials, podent escollir entre diferents instruments a tipus d'interès variable, fix o mixt i terminis que permeten adaptar els compromisos financers a la capacitat de pagament.
- Préstecs personals per al finançament d'inversions corrents, estudis i consum. Per exemple, el Préstec ECO permet el finançament en condicions avantatjoses d'inversions que impliquin una millora de l'eficiència energètica, tant de les famílies i professionals com de les empreses.
- Subrogació de la hipoteca d'una altra entitat.
- Pòlisses de crèdit per cobrir les necessitats de finançament a curt termini de les empreses.
- Avals per garantir compromisos futurs.

Adicionalment, s'han assolit acords amb altres institucions, com l'Institut de Crèdit Oficial (ICO), el Fons Europeu d'Inversions (FEI) i les Societats de Garantia Reciproca (SGR), que complementen la nostra oferta i ens permeten posar a la disposició de les empreses i professionals productes i garanties que facilitin el desenvolupament dels seus projectes d'inversió i cobreixin les seves necessitats de finançament de circulat.

El 2021, Caixa d'Enginyers s'ha implicat en la distribució i aplicació dels fons europeus Next Generation, assessorant els socis i sòcies sobre l'accés als esmentats fons i analitzant el finançament addicional que puguin requerir els projectes d'inversió escollits. A més, l'Entitat també proporciona finançament previ fins que arribin les subvencions públiques. Aquesta iniciativa inclou el cofinançament de projectes publicoprivats per als quals Caixa d'Enginyers disposa de múltiples solucions financeres amb una àmplia capacitat d'adaptació. Per participar en els esforços de reactivació econòmica, la cooperativa de crèdit presta molta atenció a les propostes d'inversió i requeriments de finançament, així com a la definició de les convocatòries públiques i la seva tramitació.

L'Entitat aplica una gestió activa i un seguiment permanent a les seves exposicions per vetllar per la seva evolució adequada i posa mesures o correccions a aquelles que ho requereixin. A més, el Codi de Bones Pràctiques reforça la protecció als deutors hipotecaris sense recursos, i regula i limita determinades condicions per a la reestructuració dels préstecs hipotecaris.

1.	2.	3.	4.	5.	6.	7.	8.	9.	10.	11.	12.	13.	14.
ENTREVISTA AL PRESIDENT	ENTREVISTA AL DIRECTOR GENERAL	2021 EN XIFRES	EL NOSTRE ENTORN	NOSALTRES	GOVERNANÇA, ÈTICA I INTEGRITAT	MODEL COOPERATIU	EL NOSTRE EQUIP	COMPROMÍS AMBIENTAL I SOCIAL	GESTIÓ DEL RISC	INFORMACIÓ FINANCERA	TCFD	PRINCIPIS DE BANCA RESPONSABLE	ANNEXOS

El compromís del Grup Caixa d'Enginyers amb la inversió que promou característiques socials, mediambientals i de bon govern

Actualment, un dels desafiaments més transcendents a què s'enfronta la societat és el de la descarbonització de l'economia, en el qual les entitats financeres exerceixen un paper fonamental en la transició cap a una economia que generi un impacte positiu en les persones i en el medi ambient. Conscients d'això, Caixa d'Enginyers, referent i pionera en inversió que promou característiques socials, mediambientals, i de bon govern, també conegudes com a inversió socialment responsable (ISR), fa més de 15 anys que promou les finances sostenibles com a filosofia d'inversió per impulsar aquesta implicació del sistema financer amb la sostenibilitat i la mitigació del canvi climàtic.

En aquest sentit, aquest any, l'Entitat ha fet un pas més enllà i ha desenvolupat una metodologia pròpia que mesura l'impacte dels seus fons d'inversió ISR. Es tracta de CIMS, la Calculadora d'Impacte Mediambiental i Social, una eina que mostra mitjançant uns indicadors i equivalències l'impacte que tenen les seves inversions en emissions de CO₂, residus valoritzats o presència de dones en Consells d'Administració, entre d'altres.

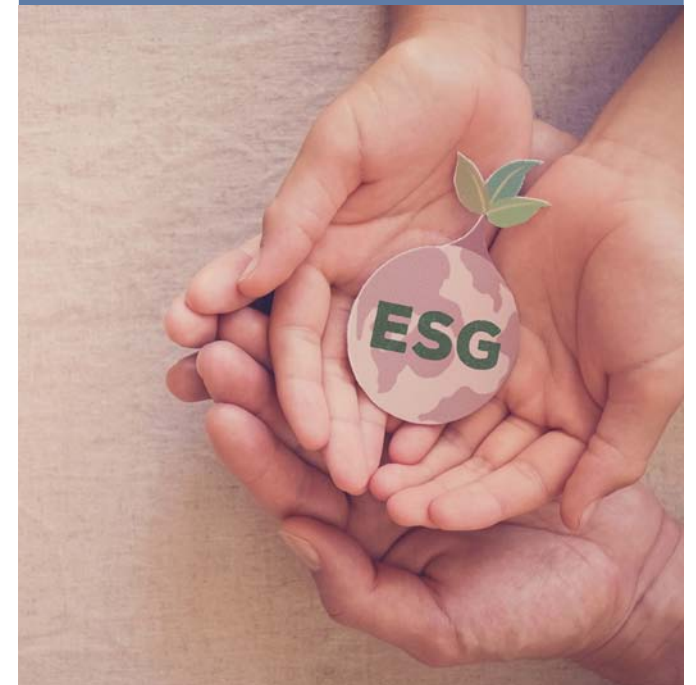
A més, aquesta eina disruptiva de mesurament permet als socis i sòcies de l'Entitat contribuir a donar resposta als reptes de transformació del model econòmic, social i mediambiental que tenim formulats com a societat, amb l'objectiu d'impulsar la creació de valor compartit, la reducció de la

desigualtat social i protegir el planeta eliminant les externalitats negatives de l'emissió de gasos amb efecte d'hivernacle, alhora que es persegueixen els objectius de rendibilitat i risc individuals.

Des de l'any 2006, Caixa Enginyers Gestió impulsa la ISR aplicant factors socials, mediambientals i de bon govern (ASG) en la presa de decisions d'inversió per buscar, a més del retorn financer, un impacte positiu en la societat. L'exercici 2014 també va ser rellevant, ja que Caixa Enginyers Gestió es va convertir en membre signant dels Principis per a la Inversió Responsable, promoguts per les Nacions Unides. Des d'aquesta data, l'Entitat ha continuat aprofundint en les seves polítiques de gestió responsable de forma individual per a cada fons amb etiqueta ISR, que compten amb les certificacions oportunes. A més, tenim una metodologia pròpia d'integració de factors ASG que ens dona una singularitat en la presa de decisions alineada amb els nostres principis d'inversió.

Durant els últims anys s'han llançat noves estratègies temàtiques en els fons d'inversió, com ara el CE Environment ISR, FI, i el CdE ODS Impact ISR, FI, el primer fons d'una gestora nacional en el qual els Objectius de Desenvolupament Sostenible (ODS) i el seu mesurament determinen la política d'inversió del fons.

Des de l'any 2006, Caixa Enginyers Gestió impulsa la ISR aplicant factors socials, mediambientals i de bon govern (ASG) en la presa de decisions d'inversió per buscar, a més del retorn financer, un impacte positiu en la societat.



1.	2.	3.	4.	5.	6.	7.	8.	9.	10.	11.	12.	13.	14.
ENTREVISTA AL PRESIDENT	ENTREVISTA AL DIRECTOR GENERAL	2021 EN XIFRES	EL NOSTRE ENTORN	NOSALTRES	GOVERNANÇA, ÈTICA I INTEGRITAT	MODEL COOPERATIU	EL NOSTRE EQUIP	COMPROMÍS AMBIENTAL I SOCIAL	GESTIÓ DEL RISC	INFORMACIÓ FINANCERA	TCFD	PRINCIPIS DE BANCA RESPONSABLE	ANNEXOS

Durant l'any 2021, continuant amb la incorporació de criteris ASG en les inversions, el CE Global ISR, FI, s'ha convertit en el primer fons de renda variable internacional que incorpora l'etiqueta ISR. Al tancament de l'any, la gestora ha aconseguit que el 65 % del patrimoni gestionat en fons d'inversió incorpori l'etiqueta de sostenibilitat en la seva denominació.

En l'àmbit d'iniciatives cal destacar les adhesions al Montreal Carbon Pledge o al Carbon Disclosure Project (CDP), entre d'altres.

Així mateix, la gamma de fons de Caixa Enginyers Gestió està posicionada entre els millors vehicles financers de gestores espanyoles, tant en termes financers com de sostenibilitat. A més, amb l'entrada en vigor, el 10 de març de 2021, del nou Reglament de Finances Sostenibles de la Unió Europea (SFDR), més del 80 % dels fons estan reconeguts com a article 8, és a dir, com a fons que promouen característiques socials, mediambientals i de bon govern.

En paral·lel, Caixa Enginyers Vida ha estat pionera en el mercat espanyol en el llançament de plans de pensions individuals gestionats sota una estratègia ISR. L'últim pla que s'hi ha incorporat ha estat el pla de pensions CE Multigestió ISR, PP. Amb això, ha aconseguit que el patrimoni gestionat en plans de pensions individuals que incorporen l'etiqueta ISR en la seva denominació assoleixi el 71 % del total. D'altra banda, l'Entitat ha estat pionera a introduir la ISR en l'estalvi sistemàtic a través del CdE PIES GO, una assegurança de vida que incorpora un nou concepte d'estalvi-inversió 100 % flexible que

s'adapta a tots els perfils inversors. A més, amb l'entrada en vigor del nou Reglament de Finances Sostenibles de la Unió Europea (SFDR), el 95 % dels fons estan reconeguts com a article 8, és a dir, com a fons que promouen característiques socials, mediambientals i de bon govern.

El compromís de Caixa d'Enginyers per impactar positivament en la societat es materialitza amb una oferta pionera de productes financers socialment responsables per als seus socis i sòcies, que compleixen els criteris ASG, amb l'objectiu d'alinejar la inversió creditícia i financera amb els compromisos mundials de l'Acord de París i amb els Objectius de Desenvolupament Sostenible (ODS) fixats a l'Agenda 2030, de promoure la lluita contra el canvi climàtic i de contribuir a millorar l'eficiència energètica. Mostra d'això és que, el 2006, Caixa Enginyers Gestió va ser una de les primeres entitats del país a registrar un fons amb l'etiqueta d'inversió socialment responsable (ISR).

Caixa Enginyers Vida ha estat pionera en el mercat espanyol en el llançament de plans de pensions individuals gestionats sota una estratègia ISR.



1.	2.	3.	4.	5.	6.	7.	8.	9.	10.	11.	12.	13.	14.
ENTREVISTA AL PRESIDENT	ENTREVISTA AL DIRECTOR GENERAL	2021 EN XIFRES	EL NOSTRE ENTORN	NOSALTRES	GOVERNANÇA, ÈTICA I INTEGRITAT	MODEL COOPERATIU	EL NOSTRE EQUIP	COMPROMÍS AMBIENTAL I SOCIAL	GESTIÓ DEL RISC	INFORMACIÓ FINANCERA	TCFD	PRINCIPIS DE BANCA RESPONSABLE	ANNEXOS

Tot seguit, es mostren les deu claus que evidencien les diferents accions socialment responsables que duu a terme l'Entitat en matèria d'inversió financera.

Els principis ISR són clau per escollir les inversions

Com a banca cooperativa, el Grup Caixa d'Enginyers sempre ha advocat per una inversió responsable a través de les institucions d'inversió col·lectiva (IIC). Per això, en el procés d'inversió en una empresa, es té en compte no només l'anàlisi tradicional financera, sinó també una sèrie de criteris ambientals, socials i de govern corporatiu (els aspectes ASG).

La inversió socialment responsable és la incorporació de criteris ètics, socials i ambientals en el procés de presa de decisions d'inversió, de manera complementària als tradicionals criteris financers.

Aquests criteris aporten una visió qualitativa de les empreses, per la qual cosa no només es tenen en compte els seus resultats econòmics i financers o les seves expectatives de creixement, sinó també quines són les seves polítiques de bon govern, les seves actuacions amb la societat i el grau d'integració de mesures per a la preservació de l'entorn i el medi ambient. Aquesta anàlisi permet reduir riscos en la inversió, així com contribuir que l'impacte de la inversió sigui positiu.

El 2021, el total de fons d'inversió i plans de pensions que promouen característiques socials, mediambientals i de bon govern, gestionats per Caixa Enginyers Gestió i Caixa Enginyers Vida, va arribar a superar els 1.300 milions d'euros.

Caixa Enginyers Gestió té polítiques específiques d' Inversió socialment responsable (ISR)

La política ISR s'ha inspirat en diversos marcs de referència internacionals com, per exemple, el Pacte Mundial de l'ONU, els Principis de Govern Corporatiu de l'OCDE i del G20, la Declaració Universal dels Drets Humans i els Principis per a la Inversió Responsable (PRI).

Caixa Enginyers Gestió té un fòrum comú per a la integració d'ASG, el Comitè ISR, que permet compartir la diversitat d'enfocaments dels gestors i les estratègies d'inversió. Les mesures de sostenibilitat incideixen en els processos de construcció de cartera i monitoratge de les inversions actives i en la recerca d'alternatives, així com en l'enfocament de gestió de riscos.

El seu deure inclou considerar la manera en què les decisions d'inversió que pren en nom dels fons d'inversió i els seus partícips poden tenir un impacte material negatiu sobre els factors ambientals, socials i de governança (ASG), referint-se a aquests impactes negatius com a controvèrsies relatives a un determinat emissor i a les "principals incidències adverses".

1

2

1.	2.	3.	4.	5.	6.	7.	8.	9.	10.	11.	12.	13.	14.
ENTREVISTA AL PRESIDENT	ENTREVISTA AL DIRECTOR GENERAL	2021 EN XIFRES	EL NOSTRE ENTORN	NOSALTRES	GOVERNANÇA, ÈTICA I INTEGRITAT	MODEL COOPERATIU	EL NOSTRE EQUIP	COMPROMÍS AMBIENTAL I SOCIAL	GESTIÓ DEL RISC	INFORMACIÓ FINANCERA	TCFD	PRINCIPIS DE BANCA RESPONSABLE	ANNEXOS

Més enllà de l'exclusió, la integració

(GRI 412-1) Caixa Enginyers Gestió, des dels seus inicis, exclou de l'univers d'inversió una sèrie d'activitats a causa de la nostra filosofia d'inversió i, durant aquests 15 anys que fa que es dedica a les finances sostenibles, ha prioritzat en les seves inversions la integració de criteris ASG (ambientals, socials i de bon govern).

La integració de criteris ASG és una part fonamental del procés d'inversió, fet que significa que cada estratègia d'inversió té una descripció de com encaixar i integrar aquests factors en el seu procés d'inversió.

L'anàlisi del negoci de les companyies en cartera ha de tenir en compte totes les parts implicades, com ara incloure accionistes, reguladors, empleats, clients, proveïdors, medi ambient i comunitats locals.

Per completar l'anàlisi financera, Caixa Enginyers Gestió es val del seu model d'informació ASG, basat en informes d'analistes de prestigi que li permeten entendre com cada companyia enfoca els riscos ASG del seu negoci, tenint en compte tota la cadena de valor i parts implicades. A més de les qüestions qualitatives, s'ha desenvolupat un model de puntuació (scoring) per a les inversions tant corporatives com públiques, que permet comparar totes les mètriques analitzades de diferents inversions sota una normalització comuna, la qual cosa facilita la integració dels factors ASG en la decisió final.

3

Inversions i mesures d'impacte

D'una banda, la gestora del Grup Caixa d'Enginyers aporta part de la comissió de gestió del Fonengin ISR, FI, i del CdE ODS Impact ISR, FI, (0,03 % anual sobre el patrimoni) a la Fundació Caixa d'Enginyers per impulsar projectes de caràcter social, que contribueixen a la protecció del medi ambient, a la millora de la qualitat de vida, a la integració de persones en risc d'exclusió, al voluntariat i la cooperació assistencial, al foment de la investigació per a la formació laboral i empresarial, al suport a la formació acadèmica i professional i als valors cooperatius. L'objectiu de la Fundació és contribuir al bon desenvolupament social, econòmic i cultural dels socis i de la societat.

D'altra banda, la sostenibilitat i el canvi climàtic encara són un dels principals eixos estratègics del Grup Caixa d'Enginyers. Per aquesta raó, Caixa Enginyers Gestió ha fet un pas més enllà per promoure l'impacte positiu de les inversions en el medi ambient i la societat: ha desenvolupat CIMS, la Calculadora d'Impacte Mediambiental i Social. Dissenyada en col·laboració amb Anthesis Lavola, la calculadora parteix d'una metodologia d'anàlisi pròpia basada en sis indicadors que recullen informació necessària perquè els socis i sòcies de Caixa d'Enginyers puguin avaluar l'impacte de les seves inversions a través dels fons d'inversió socialment responsables (ISR) de Caixa d'Enginyers.

Finalment, Caixa Enginyers Gestió també ha desenvolupat una metodologia que permet estimar l'impacte de la inversió realitzada a través de les carteres gestionades en els Objectius de Desenvolupament Sostenible de les Nacions Unides. El fons CdE ODS Impact ISR, FI, és especialment sensible a aquesta qüestió, ja que en el seu objectiu com a fons d'inversió es troba promoure els ODS 4, 6 i 9.

4

1.	2.	3.	4.	5.	6.	7.	8.	9.	10.	11.	12.	13.	14.
ENTREVISTA AL PRESIDENT	ENTREVISTA AL DIRECTOR GENERAL	2021 EN XIFRES	EL NOSTRE ENTORN	NOSALTRES	GOVERNANÇA, ÈTICA I INTEGRITAT	MODEL COOPERATIU	EL NOSTRE EQUIP	COMPROMÍS AMBIENTAL I SOCIAL	GESTIÓ DEL RISC	INFORMACIÓ FINANCERA	TCFD	PRINCIPIS DE BANCA RESPONSABLE	ANNEXOS

Contribució a la descarbonització de l'economia

La petjada de carboni és un aspecte a tenir en compte en realitzar la nostra inversió, malgrat no ser una mètrica financera. La inversió realitzada en un fons d'inversió es dirigeix habitualment cap al sector corporatiu, per la qual cosa està finançant l'activitat de les companyies i obtenint a canvi un retorn. Per aquest motiu és vital conèixer les emissions contaminants de les companyies que tenim en cartera, ja que ens indiquen, d'una banda, els costos mediambientals que genera la nostra inversió i, de l'altra, com s'estan posicionant les companyies en les quals invertim enfront del desafiament del canvi climàtic.

Des de 2017, Caixa Enginyers Gestió publica anualment la petjada de carboni a l'Informe Montreal Pledge de Caixa Enginyers Gestió. Aquest acord va sorgir a iniciativa de l'organisme dels PRI i té per objectiu que les empreses gestores d'actius informin sobre la petjada de carboni de les seves carteres. La idea és promoure la reducció de l'emissió de carboni que produeixen les accions d'inversió.

Una altra de les accions de l'Entitat consisteix a adoptar polítiques de gestió d'actius que tinguin en compte l'impacte de les inversions en el medi ambient i, per tant, la seva repercussió en el canvi climàtic. En aquest sentit, el Grup Caixa d'Enginyers és la primera entitat financera nacional a promoure un fons —el CE Environment ISR, FI- i un pla de pensions —el CE Climate Sustainability ISR, PP- que, a més de la tradicional anàlisi financera, enfoquen l'actuació en la inversió cap a empreses amb un impacte positiu sobre el medi ambient.

El 2021, el conjunt dels fons d'inversió tanca l'any amb un 31 % menys de petjada de carboni que el 2020. La petjada de carboni del conjunt dels nostres fons és de 34 tones de diòxid de carboni per cada mil milions d'euros generats.

Alineació amb l'Acord de París

La lluita contra l'escalfament global engloba tots els agents econòmics i socials, i des del sector financer també hi aportem el nostre gra de sorra. Encara que existeixen diferents vies d'actuació, una d'elles és adoptar polítiques de gestió d'actius responsables, que tinguin en compte l'impacte de les inversions en el medi ambient i, per tant, la seva repercussió en el canvi climàtic.

L'alineació amb l'Acord de París té la finalitat de "mantenir l'augment de la temperatura mitjana mundial molt per sota dels 2 °C i continuar amb els esforços per limitar l'augment de la temperatura a 1,5 °C per sobre dels nivells preindustrials fins al 2050". La producció i l'ús d'energia és la font d'emissions més gran de gasos amb efecte d'hivernacle (GEH) a escala mundial, fet que significa que el sector energètic és crucial per aconseguir aquest objectiu.

5

6

1.	2.	3.	4.	5.	6.	7.	8.	9.	10.	11.	12.	13.	14.
ENTREVISTA AL PRESIDENT	ENTREVISTA AL DIRECTOR GENERAL	2021 EN XIFRES	EL NOSTRE ENTORN	NOSALTRES	GOVERNANÇA, ÈTICA I INTEGRITAT	MODEL COOPERATIU	EL NOSTRE EQUIP	COMPROMÍS AMBIENTAL I SOCIAL	GESTIÓ DEL RISC	INFORMACIÓ FINANCERA	TCFD	PRINCIPIS DE BANCA RESPONSABLE	ANNEXOS

El nostre compromís amb la diversitat

Es considera important i beneficiosa l'adopció de consensos generals en el mercat sobre alguns aspectes clau, com la diversitat en els òrgans d'administració.

El setembre de 2015, l'Assemblea General de les Nacions Unides va adoptar l'Agenda 2030 per al Desenvolupament Sostenible que inclou 17 Objectius de Desenvolupament Sostenible (ODS). Sobre la base del principi de "no deixar ningú enrere", la nova Agenda posa èmfasi en un enfocament holístic per aconseguir el desenvolupament sostenible per a tothom.

Un dels ODS que, com a gestors d'actius, podem ajudar a enfortir en el mercat, l'ODS 5 sobre igualtat de gènere, convida els participants de l'Agenda 2030 a prendre mesures concretes. En les societats cotitzades, les eines fonamentals per evitar qualsevol biaix discriminatori són:

- L'adopció d'una política d'idoneïtat de consellers
- La transparència relativa a criteris d'acompliment en matèria de diversitat

La societat gestora entén que els Consells d'Administració són els òrgans de govern que han de donar exemple en matèria d'inclusió a partir de la seva pròpia composició. Les pràctiques exigides internacionalment per la comunitat inversora, els assessors de vot, les polítiques públiques adoptades durant els últims anys i la legislació vigent porten a establir la necessitat que les empreses comptin amb una representació mínima del gènere menys representat per poder valorar així el compromís amb la paritat de les companyies en les quals s'inverteix.

Activisme accionarial

La implicació accionarial és part fonamental de la inversió responsable. Es refereix al fet que, a més de seleccionar inversions que compleixin factors ASG i promoguin la sostenibilitat, el deure fiduciari del gestor de les inversions dels partícips és anar més enllà, fet que inclou posicionar-se i intentar modificar pràctiques del sector privat i públic, que, a part del benefici de la inversió a mitjà termini, també suposi una millora per a la societat en el seu conjunt.

Durant el 2021, es va iniciar un procés de comunicació a les companyies del sentit del vot a fi d'enfortir els processos d'implicació de la gestora en les companyies en les quals s'inverteix. D'aquesta manera, més enllà d'un simple resultat de la votació, la companyia compta amb informació qualitativa sobre el motiu del vot a favor, en contra o abstenció i pot modificar, en el futur, les polítiques o procediments que donen lloc a una valoració negativa per part de l'Staff d'Anàlisi i Reporting ASG i del Comitè ISR.

8

7

1.	2.	3.	4.	5.	6.	7.	8.	9.	10.	11.	12.	13.	14.
ENTREVISTA AL PRESIDENT	ENTREVISTA AL DIRECTOR GENERAL	2021 EN XIFRES	EL NOSTRE ENTORN	NOSALTRES	GOVERNANÇA, ÈTICA I INTEGRITAT	MODEL COOPERATIU	EL NOSTRE EQUIP	COMPROMÍS AMBIENTAL I SOCIAL	GESTIÓ DEL RISC	INFORMACIÓ FINANCERA	TCFD	PRINCIPIS DE BANCA RESPONSABLE	ANNEXOS

Promoció i impuls de la inversió socialment responsable (ISR)

El 2021, Caixa d'Enginyers, cooperativa de crèdit i serveis financers, ha arribat a un acord amb l'IEF (Institut d'Estudis Financers) i EFPA Espanya perquè més de 180 dels seus gestors rebin la formació EFPA ESG Advisor. En el Grup de Caixa d'Enginyers fa anys que es treballa amb convicció cap a la sostenibilitat: dona formació per tenir personal especialitzat en inversió socialment responsable, constitueix un grup de treball sobre finances sostenibles amb la finalitat d'assolir els objectius sostenibles i treballa amb els equips que constitueixen l'entitat financera. També ha constituït Comitès d'Inversió Socialment Responsable i creat un Staff d'Anàlisi i Reporting ASG per continuar prioritzant, liderant i donant valor a la gestió i integració de criteris ASG.

(GRI 102-13) Caixa d'Enginyers forma part de Spainsif des de 2013, una associació sense ànim de lucre que promou la inversió socialment responsable a Espanya. Entre altres accions, cada any el Grup Caixa d'Enginyers participa i/o patrocina alguns dels actes inclosos en la setmana ISR, que tenen un caràcter formatiu i divulgatiu sobre la inversió socialment responsable.

9

Reconeixements en sostenibilitat

Una mostra del compromís amb la sostenibilitat és la qualificació obtinguda en la classificació de sostenibilitat que promou l'agència Morningstar en col·laboració amb Sustainalytics, en la qual, al tancament de l'exercici 2021, onze dels tretze fons de Caixa Enginyers Gestió tenen la màxima qualificació.

L'objectiu és fer valer la integració dels valors ambientals, socials i de govern corporatiu en el procés d'inversió. La qualificació de la classificació de sostenibilitat de Morningstar mesura el grau de riscos i oportunitats ASG de les empreses i països en els quals inverteixen els fons d'inversió o plans de pensions.

Una altra manera de demostrar la nostra implicació és a partir del lideratge dels nostres fons ISR en les tres primeres posicions del Laboratori de Fons ISR d'Economistes sense Fronteres (EsF), que qualifica aspectes ASG, informació utilitzada, estratègia ISR, controls de les inversions, mesurament de l'impacte generat i transparència, entre d'altres.

EsF és una organització independent i apartidista, promoguda per economistes i que integra persones solidàries. Es tracta d'una plataforma de consulta d'informació sobre fons i vehicles d'inversió espanyols que segueixen criteris de sostenibilitat o ASG (ambiental, social i de govern corporatiu), en la qual es valoren els criteris d'exclusió, els ODS i la composició del seu comitè ISR.

10

1.	2.	3.	4.	5.	6.	7.	8.	9.	10.	11.	12.	13.	14.
ENTREVISTA AL PRESIDENT	ENTREVISTA AL DIRECTOR GENERAL	2021 EN XIFRES	EL NOSTRE ENTORN	NOSALTRES	GOVERNANÇA, ÈTICA I INTEGRITAT	MODEL COOPERATIU	EL NOSTRE EQUIP	COMPROMÍS AMBIENTAL I SOCIAL	GESTIÓ DEL RISC	INFORMACIÓ FINANCERA	TCFD	PRINCIPIS DE BANCA RESPONSABLE	ANNEXOS

Productes i serveis responsables

Aliances per a les finances sostenibles

UNEP FI - Principis de Banca Responsable.

Signants dels Principis de Banca Responsable pels quals alineem la nostra activitat amb l'Acord de París i amb els Objectius de Desenvolupament Sostenible (ODS).

UN PRI - Principis d'Inversió Responsable.

Signants dels Principis d'Inversió Responsable per a la incorporació de criteris ètics, socials i ambientals al procés de presa de decisions d'inversió.

UN Global Compact - Objectius de Desenvolupament Sostenible.

Signants del Pacte Mundial de les Nacions Unides pel qual incorporem els Objectius de Desenvolupament Sostenible (ODS) a la nostra estratègia.

UN PSI - Principis per a la Sostenibilitat en Assegurances.

Signants dels Principis per a la Sostenibilitat en Assegurances per les quals abordem els riscos i oportunitats ambientals, socials i de governança en la nostra activitat.

Tobacco - Free Finance Pledge.

Signants de la iniciativa d'UNEP FI per la qual exclouem de les nostres inversions i finançament sectors que causen un impacte negatiu en la salut de les persones.

Pensions i previsió

CI Global Sustainability ISR, PP.

El pla per promoure la sostenibilitat, la transparència i el finançament de l'economia real.

CI Climate Sustainability ISR, PP.

El pla amb un enfocament social i mediambiental per deixar una empremta sostenible en el camí cap a la teva jubilació i que compleixi els teus objectius de pensió.

CI Multigestión ISR, PP.

Un pla de renda variable mundial que inverteix en grans tendències globals amb un enfocament socialment responsable.

Cdi PIAS GO.

Nou concepte d'estalvi i inversió amb tres cistelles de fons d'inversió ISR, una d'elles (Balanced ISR) inverteix íntegrament en fons d'inversió ISR.



1.	2.	3.	4.	5.	6.	7.	8.	9.	10.	11.	12.	13.	14.
ENTREVISTA AL PRESIDENT	ENTREVISTA AL DIRECTOR GENERAL	2021 EN XIFRES	EL NOSTRE ENTORN	NOSALTRES	GOVERNANÇA, ÈTICA I INTEGRITAT	MODEL COOPERATIU	EL NOSTRE EQUIP	COMPROMÍS AMBIENTAL I SOCIAL	GESTIÓ DEL RISC	INFORMACIÓ FINANCERA	TCFD	PRINCIPIS DE BANCA RESPONSABLE	ANNEXOS



Fons d'inversió

CdE ODS Impact ISR, FI.

El fons amb impacte positiu i mesurable en els Objectius de Desenvolupament Sostenible (ODS).

CI Environment ISR, FI.

El fons per promoure la lluita contra el canvi climàtic.

Fonengin ISR, FI.

El fons que busca aprofitar oportunitats d'inversió socialment responsable a escala global.

CI Global ISR, FI.

El fons selecciona empreses compromeses amb el medi ambient i la societat, prioritzant solucions d'impacte social.

Finançament

Préstec ECO.

El préstec per millorar l'eficiència energètica del teu entorn perquè compris un nou vehicle no contaminant o milloris la sostenibilitat del teu negoci.

Préstec Estudis.

El préstec que t'ajuda a finançar la formació en la modalitat que prefereixis.

Targeta MOVE.

La primera targeta eco-friendly amb contactless. La targeta jove* per a aquells que es mouen pel medi ambient, els viatges, la llibertat, els amics... i gaudeixen del seu moment.

*de 14 a 26 anys (MOVE dèbit); de 18 a 26 (MOVE crèdit)

Rènting de vehicles

Ingenium Renting Movilidad ECO.

El servei de lloguer a llarg termini a un nivell superior per conduir i gaudir d'un vehicle sense preocupar-te de res més

Servei de Gestió Discrecional de Carteres

GDC.

El servei que et permet delegar la presa de decisions d'inversió en els gestors de Caixa d'Enginyers i que incorpora el compliment de criteris d'inversió socialment responsable.

Carteres model amb criteris ISR de fons d'inversió i renda variable.

1.	2.	3.	4.	5.	6.	7.	8.	9.	10.	11.	12.	13.	14.
ENTREVISTA AL PRESIDENT	ENTREVISTA AL DIRECTOR GENERAL	2021 EN XIFRES	EL NOSTRE ENTORN	NOSALTRES	GOVERNANÇA, ÈTICA I INTEGRITAT	MODEL COOPERATIU	EL NOSTRE EQUIP	COMPROMÍS AMBIENTAL I SOCIAL	GESTIÓ DEL RISC	INFORMACIÓ FINANCERA	TCFD	PRINCIPIS DE BANCA RESPONSABLE	ANNEXOS

ACTIVITATS COL·LECTIVES A LES QUALS CAIXA ENGINYERS GESTIÓ ESTÀ ASSOCIADA



PRI. Associació creada per les Nacions Unides que promou els Principis d'Inversió Responsable. Els seus associats, entre els quals hi ha Caixa Enginyers Gestió, han de donar difusió i posar en pràctica aquests principis en les seves activitats d'inversió. A més, l'associació és un punt de trobada d'entitats inversores que poden sumar les seves forces en iniciatives d'engagement col·lectiu.



CDP. Associació creada amb la voluntat de reduir a llarg termini les emissions de carbó a l'atmosfera, per la qual cosa recopila dades d'emissions de les companyies mitjançant qüestionaris a les mateixes. A més, ha iniciat projectes per reduir els efectes del canvi climàtic i els consums d'energia, així com recursos bàsics com l'aigua.



MONTREAL PLEDGE. Pacte sorgit a iniciativa de PRI i que té per objectiu que les empreses gestores d'actius informin sobre la petjada de carboni de les seves carteres. En particular, Caixa Enginyers Gestió ha adquirit el compromís de publicar anualment la petjada de carboni de les inversions que gestiona mitjançant fons d'inversió. Aquest document, al marge del seu caràcter informatiu, busca promoure la reducció de la petjada de carboni en les inversions, és a dir, promoure la inversió en aquelles companyies que tenen un impacte més baix en el canvi climàtic a través de les emissions.



CLIMATE ACTION 100+. Iniciativa dels inversors per garantir que els emissors corporatius de gasos amb efecte d'hivernacle més grans prenguin les mesures necessàries en relació amb el canvi climàtic. Les empreses inclouen 100 "emissors d'importància sistèmica", que representen dos terços de les emissions industrials globals anuals, juntament amb 60 companyies més que es consideren importants per impulsar la transició a energia neta.



SPAIN SIF. Es tracta del Fòrum Espanyol per la Inversió Responsable, al qual Caixa d'Enginyers pertany directament com a associat. Caixa Enginyers Gestió, com a filial del grup, també participa en les accions de difusió de la inversió responsable promogudes per l'associació.



TOBACCO FREE FINANCE. Es tracta d'una iniciativa privada que intenta eliminar el finançament de les empreses tabaqueres a través de préstecs, assegurances i inversions. D'aquesta manera, s'uneixen esforços de manera global perquè el sector financer pugui exercir un paper positiu a l'hora d'abordar prioritats de salut mundial, com el tabac, que causa vuit milions de morts arreu del món cada any.

1.	2.	3.	4.	5.	6.	7.	8.	9.	10.	11.	12.	13.	14.
ENTREVISTA AL PRESIDENT	ENTREVISTA AL DIRECTOR GENERAL	2021 EN XIFRES	EL NOSTRE ENTORN	NOSALTRES	GOVERNANÇA, ÈTICA I INTEGRITAT	MODEL COOPERATIU	EL NOSTRE EQUIP	COMPROMÍS AMBIENTAL I SOCIAL	GESTIÓ DEL RISC	INFORMACIÓ FINANCERA	TCFD	PRINCIPIS DE BANCA RESPONSABLE	ANNEXOS

CARTERA DE PRODUCTES AMB ETIQUETA ISR

FONS D'INVERSIÓ

CE Environment ISR, FI

El Grup Caixa d'Enginyers té el clar propòsit de promoure, a través de la inversió en empreses, la lluita contra el canvi climàtic. Amb aquest objectiu, el 2017, l'Entitat va crear el CE Environment ISR, FI, en el qual s'apliquen els principis d'inversió responsable i de sostenibilitat del Grup i s'inverteix en aquelles empreses que tenen un compromís clar per cuidar el medi ambient.

Els criteris que utilitza el CE Environment ISR es gestionen per mitjà d'un model d'inversió orientat a obtenir rendibilitat sostenible des de les perspectives següents:

Mediambiental. La inversió en companyies que són líders en la lluita contra el canvi climàtic i que inverteixen en R+D permet estar més ben posicionats davant dels riscos ambientals.

Inversió socialment responsable (ISR). El model propi de Caixa Enginyers Gestió també incorpora la gestió dels aspectes socials i de bon govern de les companyies, i els integra en la selecció d'inversions.

Financera. La integració de l'anàlisi financera permet construir una cartera de companyies amb balanços sòlids, generació de caixa alta, rendibilitat elevada sobre els recursos utilitzats i un potencial elevat de revaloració a llarg termini

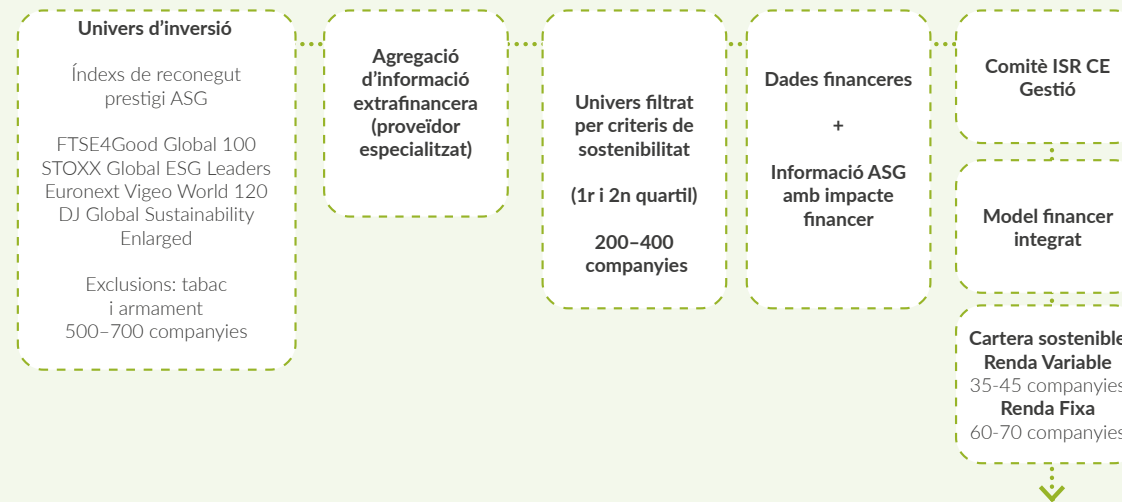


1.	2.	3.	4.	5.	6.	7.	8.	9.	10.	11.	12.	13.	14.
ENTREVISTA AL PRESIDENT	ENTREVISTA AL DIRECTOR GENERAL	2021 EN XIFRES	EL NOSTRE ENTORN	NOSALTRES	GOVERNANÇA, ÈTICA I INTEGRITAT	MODEL COOPERATIU	EL NOSTRE EQUIP	COMPROMÍS AMBIENTAL I SOCIAL	GESTIÓ DEL RISC	INFORMACIÓ FINANCERA	TCFD	PRINCIPIS DE BANCA RESPONSABLE	ANNEXOS

Fonengin ISR, FI

És el primer fons d'inversió socialment responsable del Grup Caixa d'Enginyers i compta amb la màxima distinció en la classificació de sostenibilitat que ofereix Morningstar. Es tracta d'un fons mixt de renda fixa internacional que promou les inversions socialment responsables integrant els criteris ambientals, socials i de governança (ASG) en l'anàlisi financera tradicional i afavorint les inversions sostenibles a llarg termini.

El Fonengin ISR, FI, monitora la repercussió que genera amb la seva inversió socialment responsable a través del reporting que analitza l'impacte de la seva cartera d'inversions.



Generació d'impactes positius	Fonengin ISR	MSCI World	Diferència
Percentatge dels ingressos de les empreses en cartera que contribueixen a solucions d'impacte sostenible durant l'exercici 2021.	12,20 %	6,1 %	+6,1 %
Ingressos anuals generats per les companyies de la cartera en productes i serveis que proporcionen solucions d'impacte sostenible per cada milió de dòlars d'inversió en el Fonengin ISR o en l'índex durant l'exercici 2021.	66.000 \$	16.925 \$	+49.075 \$ (+74 % respecto al índex de referència)

Font: MSCI el 31 de desembre de 2021. MSCI Inc és un ponderatiu nord-americà de fons de capital d'inversió, deute, índexs de mercats de valors, fons de cobertura i altres eines d'anàlisi de carteres. Índex de referència basat en els components de l'IBOXX Euro Sovereign 3-5 anys, Dow Jones Sustainability World Index i Bloomberg Barclays Euro Corporate 1-5 Year Bond Index.

1.	2.	3.	4.	5.	6.	7.	8.	9.	10.	11.	12.	13.	14.
ENTREVISTA AL PRESIDENT	ENTREVISTA AL DIRECTOR GENERAL	2021 EN XIFRES	EL NOSTRE ENTORN	NOSALTRES	GOVERNANÇA, ÈTICA I INTEGRITAT	MODEL COOPERATIU	EL NOSTRE EQUIP	COMPROMÍS AMBIENTAL I SOCIAL	GESTIÓ DEL RISC	INFORMACIÓ FINANCERA	TCFD	PRINCIPIS DE BANCA RESPONSABLE	ANNEXOS

CdE ODS Impact ISR, FI

Aquest fons d'inversió té un impacte positiu en el compliment dels ODS i dona prioritat a les empreses el negoci de les quals contribueix a complir-los. Amb això s'aconsegueix:

Objectiu sostenible. Les companyies en les quals inverteix el fons no només practiquen una gestió responsable, sinó que a més són innovadores en el seu sector i propicien el canvi de l'actual model econòmic cap a un de més sostenible i responsable.

Impacte mesurable. La inversió en el fons és de caràcter mesurable i, d'aquesta manera, es pot monitorar la consecució dels objectius, per exemple, prenent el percentatge que representen les vendes amb impacte en els ODS sobre el total de vendes.

Aquest fons inverteix prenent com a referència l'Agenda 2030 per al Desenvolupament Sostenible i incideix sobre tres dels seus objectius.

El 81 % de la cartera corporativa del CdE ODS Impact ISR, FI, té un impacte positiu en un o més ODS. Una inversió d'1.000.000 d'euros en el CdE ODS Impact ISR, FI, genera 165.831 euros d'impacte positiu en els ODS.



EDUCACIÓ

Igualtat de gènere en l'accés a l'educació i l'accés gratuït a l'educació primària i secundària; i increment del nombre de beques en països en desenvolupament. Quan les persones accedeixen a una educació de qualitat, augmenten les seves possibilitats d'escapar de la pobresa. A més, l'educació contribueix a reduir les desigualtats socials i a aconseguir la igualtat de gènere.



AIGUA

Ús eficient dels recursos hídrics; accés universal i assequire a l'aigua potable; millora de la qualitat de l'aigua; i reducció de la contaminació.



INFRAESTRUCTURA

Desenvolupament d'infraestructures sostenibles que donin suport al desenvolupament econòmic; transició cap a processos industrials nets i sostenibles; i augment de l'accés a internet i a la tecnologia en països en desenvolupament.

CE Global ISR, FI

Integrant-hi aspectes que ens preocupen com a societat

A través de la inversió en empreses altament compromeses amb el medi ambient i la societat, posant el focus en aquelles que estiguin apostant per una economia de baixes emissions, baix consum d'aigua i igualtat entre homes i dones.

- Reducció dels gasos amb efecte d'hivernacle
- Reducció del consum d'aigua
- Paritat, diversitat d'igualtat de condicions entre homes i dones
- Impacte social i mediambiental

A nivell fonamental, com inverteix el CE Global ISR, FI?

Tot això integrat dins d'un procés d'inversió centrat en la selecció d'empreses líders, d'alta qualitat i que, alhora, estiguin exposades a les tendències de creixement globals més grans, com són l'envelliment de la població, la digitalització de l'economia, l'economia circular o la urbanització en països emergents.

- Digitalització de l'economia
- Envel·liment de la població
- Economia circular
- Urbanització en països emergents

1.	2.	3.	4.	5.	6.	7.	8.	9.	10.	11.	12.	13.	14.
ENTREVISTA AL PRESIDENT	ENTREVISTA AL DIRECTOR GENERAL	2021 EN XIFRES	EL NOSTRE ENTORN	NOSALTRES	GOVERNANÇA, ÈTICA I INTEGRITAT	MODEL COOPERATIU	EL NOSTRE EQUIP	COMPROMÍS AMBIENTAL I SOCIAL	GESTIÓ DEL RISC	INFORMACIÓ FINANCERA	TCFD	PRINCIPIS DE BANCA RESPONSABLE	ANNEXOS

PLANS DE PENSIONS

CE Climate Sustainability ISR, PP

Pla de pensions mixt en el qual el 50 % del patrimoni s'inverteix en actius de renda variable, i la resta s'inverteix en renda fixa. Es tracta d'un pla ISR centrat en el respecte pel medi ambient i en el compliment dels objectius de COP21 en matèria d'emissions amb efecte d'hivernacle.

El pla inverteix exclusivament en companyies que tinguin en compte el seu impacte mediambiental, siguin líders en la lluita contra el canvi climàtic i apostin per noves pràctiques de reducció del consum d'energia. En aquest sentit, la gestió està enfocada a seleccionar companyies que estiguin afrontant el repte de l'eficiència energètica, treballin en la gestió dels residus i el tractament de les aigües residuals, que estiguin involucrades en la migració cap a models de generació energètica renovable i/o que treballin en la contínua innovació tecnològica dels seus productes i processos.

Fruit de la inversió en aquestes temàtiques, les emissions de CO₂ del pla són un 90 % inferiors a les de l'índex global MSCI World (mesurades en tones per milió de dòlars de vendes), fet que posa de manifest el gran compromís del pla per una economia baixa en carboni i per la transició cap a un model més sostenible. Així mateix, la intensitat en el consum d'aigua del pla és més d'un 70 % inferior a la de l'índex global MSCI World (mesurat en metres cúbics per milió de dòlars de vendes).



1.	2.	3.	4.	5.	6.	7.	8.	9.	10.	11.	12.	13.	14.
ENTREVISTA AL PRESIDENT	ENTREVISTA AL DIRECTOR GENERAL	2021 EN XIFRES	EL NOSTRE ENTORN	NOSALTRES	GOVERNANÇA, ÈTICA I INTEGRITAT	MODEL COOPERATIU	EL NOSTRE EQUIP	COMPROMÍS AMBIENTAL I SOCIAL	GESTIÓ DEL RISC	INFORMACIÓ FINANCERA	TCFD	PRINCIPIS DE BANCA RESPONSABLE	ANNEXOS

CE Global Sustainability ISR, PP

A través del CE Global Sustainability ISR, PP, s'inverteix fins a un màxim del 30% en actius de renda variable seleccionant companyies internacionals incloses a índexs que utilitzen criteris extrafinancers (ètics, socials, mediambientals i de responsabilitat social corporativa).

Amb el model d'assessorament en previsió del Grup Caixa d'Enginyers, s'acompanya els socis i sòcies en les seves decisions perquè aconseguixin els objectius de pensió per a la seva jubilació, i es posa a la seva disposició tota l'experiència i el coneixement de l'Entitat, amb un model propi que segueix la línia del compromís de servei i la responsabilitat que s'adquireix amb el conjunt de la base social.

El CE Global Sustainability ISR, PP, inverteix a través d'un model d'inversió orientat a obtenir rendibilitat sostenible des d'una perspectiva 3D:

Mediambiental

Inversió en companyies líders en la innovació i lluita contra el canvi climàtic.

ISR (Inversió socialment responsable)

El model de Caixa Enginyers Vida i Pensions també incorpora la gestió dels aspectes socials i de bon govern de les companyies, i els integra en la selecció d'inversions.

Financera

La inversió es basa en fonamentals i s'allunya del moment de mercat, focalitzant-se en companyies amb balanços sòlids i avantatges competitius que estiguin exposades a les grans tendències de creixement globals.

CdE PIAS GO

Nou concepte d'estalvi i inversió pensat per al llarg termini en el qual es poden realitzar aportacions, amb total flexibilitat i periodicitat, a tres cistelles diferents de fons d'inversió amb diferents perfils de risc inversor. En concret, la cartera Balanced ISR inverteix íntegrament en fons d'inversió 100% ISR.

En tractar-se d'una assegurança de vida, atorga una cobertura econòmica addicional en cas de mort del prenedor-assegurat i també disposa de liquiditat en qualsevol moment en exercir el dret de rescat total o parcial.

A més, aquest producte té tots els avantatges fiscals que ofereix un pla individual d'estalvi sistemàtic (PIES).

CE Multigestió ISR, PP

COM INVERTEIX EL CE MULTIGESTIÓ ISR, PP?

És un pla de pensions de renda variable global que inverteix en empreses altament compromeses amb el medi ambient i la societat, posant el focus en aquelles que estiguin apostant per una economia de baixes emissions, baix consum d'aigua i igualtat entre homes i dones. Tot això sota un estil d'inversió centrat en la selecció d'empreses líders, d'alta qualitat i que, alhora, estiguin exposades a les tendències de creixement globals més grans, com, per exemple, el comerç electrònic, l'automatització i digitalització de processos, el creixement de l'ús i emmagatzematge de dades o la migració del consum cap a experiències enfront dels béns físics.

Des de l'1 d'octubre de 2021, el pla es defineix ja formalment com a ISR, tot i que ja s'hi aplicaven criteris de sostenibilitat. Així, a través de la creació d'un scoring ASG intern, permet determinar la qualitat ASG corporativa de qualsevol empresa sota el nostre propi criteri. Som capaços d'incorporar en l'avaluació ASG les externalitats positives i negatives dels productes i serveis que les companyies produeixen i distribueixen als seus clients, així com el seu alineament amb els Objectius de Desenvolupament Sostenible de les Nacions Unides o una estimació del compliment amb l'objectiu de reduir 2 °C la temperatura global el 2050.

1.	2.	3.	4.	5.	6.	7.	8.	9.	10.	11.	12.	13.	14.
ENTREVISTA AL PRESIDENT	ENTREVISTA AL DIRECTOR GENERAL	2021 EN XIFRES	EL NOSTRE ENTORN	NOSALTRES	GOVERNANÇA, ÈTICA I INTEGRITAT	MODEL COOPERATIU	EL NOSTRE EQUIP	COMPROMÍS AMBIENTAL I SOCIAL	GESTIÓ DEL RISC	INFORMACIÓ FINANCERA	TCFD	PRINCIPIS DE BANCA RESPONSABLE	ANNEXOS

EL NOSTRE COMPROMÍS EN LA DIVULGACIÓ DE LA INVERSIÓ SOSTENIBLE

Per difondre l'esperit de responsabilitat social i ambiental, el Grup Caixa d'Enginyers organitza diferents activitats de difusió.

Webinars sobre sostenibilitat

S'han organitzat diverses trobades digitals i presencials sobre les finances sostenibles:

- **Sostenibilitat: Estratègies i Criteris de gestió de la ISR.** S'explica com la integració dels factors ASG (ambientals, socials i governança) poden ser una font de generació d'idees i oportunitats d'inversió.
- **L'Agenda 2030 de la inversió sostenible.** En l'edició de la setmana de la ISR 2021 de Spainsif, Caixa Enginyers Gestió va participar en la taula de debat sobre criteris ASG i l'Agenda 2030 en la inversió sostenible.
- **Invertir en el clima, invertir en la descarbonització.** S'exposen els riscos associats al canvi climàtic i el seu impacte en termes de gestió d'inversions.
- **Smart cities (l'educació, motor del canvi).** Hi vam assistir, de forma digital, per parlar sobre els reptes i el paper de l'educació en la consecució de ciutats intel·ligents (smart cities).
- **Economia circular i els riscos climàtics.** Circular Economy Hotspot Catalonia és un esdeveniment internacional en el qual es va organitzar un debat al qual la gestora va assistir, de forma presencial, per parlar de finances sostenibles i de la implicació i gestió dels riscos climàtics.

Publicacions Anuals

Amb l'objectiu de ser transparent i difondre criteris, estratègies, evolucions, posicionaments i les diferents activitats dutes a terme en el camp de les finances sostenibles, Caixa Enginyers Gestió publica, periòdicament, notícies i informació rellevant en el portal de fons [caixainversors.com](https://www.caixainversors.com).

Publicació de l'Informe Montreal Pledge

El febrer de 2021, Caixa Enginyers Gestió va col·laborar en l'Informe Montreal Pledge, sorgit de la iniciativa dels PRI, amb l'objectiu de promoure la reducció de la petjada de carboni en les inversions. Anualment, es té el compromís de publicar la petjada de carboni dels fons d'inversió.

Publicació de l'Informe Anual del Comitè ISR i de l'Informe d'Implicació

En aquests informes es detallen els punts més destacats en l'àmbit de la inversió responsable que Caixa Enginyers Gestió ha desenvolupat durant l'exercici el 2021, amb especial atenció a les estratègies amb qualificació responsable, liderades pels fons Fonengin ISR, FI, CE Environment ISR, FI, CdE ODS Impact ISR, FI, i CE Global ISR, FI.

1.	2.	3.	4.	5.	6.	7.	8.	9.	10.	11.	12.	13.	14.
ENTREVISTA AL PRESIDENT	ENTREVISTA AL DIRECTOR GENERAL	2021 EN XIFRES	EL NOSTRE ENTORN	NOSALTRES	GOVERNANÇA, ÈTICA I INTEGRITAT	MODEL COOPERATIU	EL NOSTRE EQUIP	COMPROMÍS AMBIENTAL I SOCIAL	GESTIÓ DEL RISC	INFORMACIÓ FINANCERA	TCFD	PRINCIPIS DE BANCA RESPONSABLE	ANNEXOS

RECONeixEMENTS

Caixa Enginyers Gestió ha estat l'única gestora espanyola que ha participat en la campanya non disclosure 2021

«Cal destacar que en la «Campanya de no divulgació (NDC) 2021» de CDP, com se l'ha denominada, només participa una gestora espanyola: Caixa Enginyers Gestió. Té l'objectiu de fer engagement amb unes 1.300 companyies durant l'estiu i animar-les a compartir aquesta informació a través del sistema en línia CDP en cas de no haver-ho fet mai o d'haver deixat de fer-ho».

Qualificació de sostenibilitat Morningstar en tots els nostres fons d'inversió de Caixa Enginyers Gestió

Onze dels tretze fons han obtingut la màxima qualificació en criteris ASG. L'objectiu és fer valer la integració dels valors ambientals, socials i de govern corporatiu en el procés d'inversió. La qualificació de la classificació de sostenibilitat de Morningstar mesura el grau de riscos i oportunitats ASG de les empreses i països en els quals inverteixen els fons d'inversió o plans de pensions.

Caixa Enginyers, referent i pionera en inversió socialment responsable (ISR) fa més de 15 anys

Promou les finances sostenibles com a filosofia d'inversió per impulsar aquesta implicació del sistema financer amb la sostenibilitat i la mitigació del canvi climàtic.

Caixa Enginyers Gestió, la gestora de fons d'inversió del Grup Caixa d'Enginyers, supera els mil milions d'euros de patrimoni en gestió de fons d'inversió l'any que compleix el seu 20è aniversari.



1.	2.	3.	4.	5.	6.	7.	8.	9.	10.	11.	12.	13.	14.
ENTREVISTA AL PRESIDENT	ENTREVISTA AL DIRECTOR GENERAL	2021 EN XIFRES	EL NOSTRE ENTORN	NOSALTRES	GOVERNANÇA, ÈTICA I INTEGRITAT	MODEL COOPERATIU	EL NOSTRE EQUIP	COMPROMÍS AMBIENTAL I SOCIAL	GESTIÓ DEL RISC	INFORMACIÓ FINANCERA	TCFD	PRINCIPIS DE BANCA RESPONSABLE	ANNEXOS

COMPROMISOS ISR 2021

Aquest any, Caixa Enginyers Gestió, actuant en consonància amb diverses iniciatives sostenibles, a part dels compromisos anuals com el mesurament de la petjada de carboni de les nostres carteres segons el Compromís de Carboni de Montreal i l'elaboració del Reporting Assessment PRI 2020, també s'ha adherit a la "Campanya de no divulgació (NDC) 2021" de CDP amb l'objectiu de fer engagement amb unes 1.300 companyies durant l'estiu. Finalment, s'ha contribuït de forma col·laborativa a favor de la transició climàtica i dirigida als governs sobre com afrontar la crisi climàtica. Aquesta declaració, liderada per The Investor Agenda, tracta de firmar una carta a la qual ens adherim i es demana als governs que, el 2021, augmentin l'ambició climàtica, implementin polítiques climàtiques nacionals sòlides a curt termini i es comprometin a implementar la divulgació obligatòria de riscos climàtics.



COMPROMISOS ISR 2021

1.	2.	3.	4.	5.	6.	7.	8.	9.	10.	11.	12.	13.	14.
ENTREVISTA AL PRESIDENT	ENTREVISTA AL DIRECTOR GENERAL	2021 EN XIFRES	EL NOSTRE ENTORN	NOSALTRES	GOVERNANÇA, ÈTICA I INTEGRITAT	MODEL COOPERATIU	EL NOSTRE EQUIP	COMPROMÍS AMBIENTAL I SOCIAL	GESTIÓ DEL RISC	INFORMACIÓ FINANCERA	TCFD	PRINCIPIS DE BANCA RESPONSABLE	ANNEXOS

Gestió de queixes i reclamacions

(GRI 103-2) La filosofia del Grup Caixa d'Enginyers, així com els seus valors i l'estratègia empresarial que se'n deriva, tenen com a resultat una satisfacció mitjana dels socis i sòcies del 46,9 % el 2021, segons el *Net Promoter Score* (NPS), molt per sobre de la mitjana del sector, que se situa en el 0,2 %. Això reflecteix els grans esforços de l'exercici i el grau elevat de compromís i satisfacció dels socis i sòcies amb l'Entitat.

Els socis i sòcies del Grup Caixa d'Enginyers poden fer arribar a l'Entitat qualsevol queixa i reclamació mitjançant diferents vies: la mateixa xarxa d'oficines, el correu electrònic, els telèfons habilitats per a això, els organismes oficials i el Servei d'Atenció al Soci, amb la independència necessària per emetre'n la resolució corresponent. Les reclamacions s'analitzen segons el seu tipus per plantejar accions de prevenció i correcció.

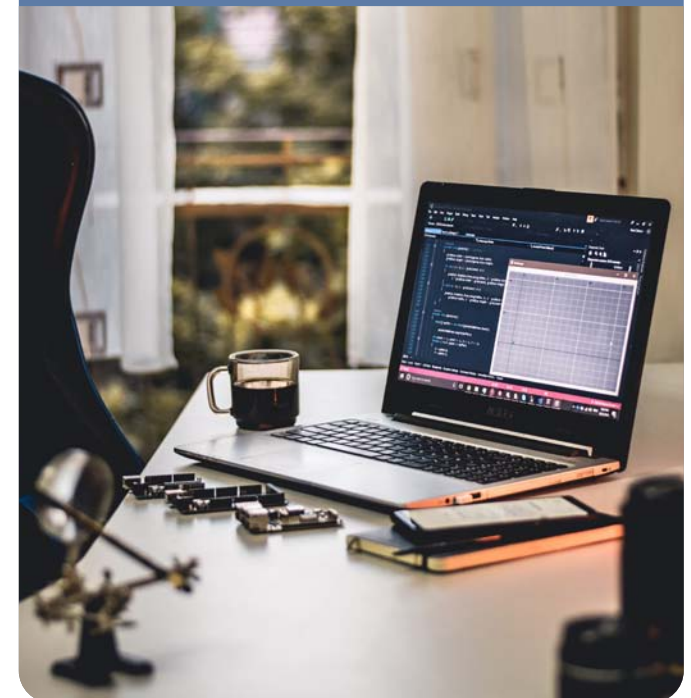
(GRI 103-3) El 2021, s'han rebut un total de 590 queixes i reclamacions, que ha gestionat el Servei d'Atenció al Soci. D'aquestes, només se'n va rebutjar una i se'n van resoldre 550 durant el

mateix exercici, a més de 102 de pertanyents a l'exercici anterior. Com a exigència interna de qualitat, l'Entitat dona resposta a les peticions dels seus socis en el mínim temps possible i se situa per davant de les exigències normatives.

Així mateix, el Grup Caixa d'Enginyers no ha rebut sancions administratives d'organismes oficials per la distribució dels seus productes i serveis, ni per incompliment de normatives o dels codis voluntaris interns de l'Entitat

Amb l'objectiu de detectar aspectes de millora en relació amb les polítiques, les normatives i els processos interns, l'Entitat efectua tasques de seguiment i una anàlisi detallada de les queixes i reclamacions, així com dels informes emesos pels serveis de reclamacions dels organismes oficials. Com a resultat, es proposen recomanacions significatives per millorar la comunicació amb els socis i sòcies, així com per informar de manera més clara i transparent sobre la contractació de productes.

Amb l'objectiu de detectar aspectes de millora en relació amb les polítiques, les normatives i els processos interns, l'Entitat efectua tasques de seguiment i una anàlisi detallada de les queixes i reclamacions.



1.	2.	3.	4.	5.	6.	7.	8.	9.	10.	11.	12.	13.	14.
ENTREVISTA AL PRESIDENT	ENTREVISTA AL DIRECTOR GENERAL	2021 EN XIFRES	EL NOSTRE ENTORN	NOSALTRES	GOVERNANÇA, ÈTICA I INTEGRITAT	MODEL COOPERATIU	EL NOSTRE EQUIP	COMPROMÍS AMBIENTAL I SOCIAL	GESTIÓ DEL RISC	INFORMACIÓ FINANCERA	TCFD	PRINCIPIS DE BANCA RESPONSABLE	ANNEXOS

Prioritzar la seguretat

Transparència i protecció en l'àmbit de les inversions financeres: MiFID II

(GRI 103-2) L'Entitat disposa de mecanismes per complir les normatives de protecció a l'inversor i als mercats, entre les quals destaca la Directiva MiFID II. Es posen a la disposició dels socis i sòcies eines digitals d'anàlisi i informació financera, un ampli ventall de productes disponibles per a la seva contractació i els serveis d'assessorament i de gestió discrecional de carteres, així com el de recepció i transmissió d'ordres.

Tots els productes i serveis d'inversió distribuïts incorporen, d'acord amb l'objectiu d'enfortir la transparència i la protecció de l'inversor, els atributs següents:

- **Formació especialitzada i certificada de l'equip professional del Grup Caixa d'Enginyers.**

L'equip de Serveis al Soci compta amb un pla formatiu, que garanteix la màxima qualificació professional i certificació oficial, per informar sobre instruments financers i prestar serveis d'inversió.

- **Adopció d'un model d'assessorament dependent a través dels gestors de l'Entitat per donar suport als socis i sòcies en les seves decisions d'inversió.** Les recomanacions d'inversió dins del servei d'assessorament s'ajusten al perfil inversor de cada soci o sòcia, tenint en consideració els seus objectius d'inversió, la seva situació financera, els seus coneixements i la seva experiència inversora prèvia, així com l'horitzó temporal de la inversió. El 2021, Caixa d'Enginyers ha incorporat, en l'anàlisi del perfil del soci com a inversor, els elements de consulta que permetin conèixer la rellevància que el soci atribueix a la inversió socialment responsable i, així, facilitar l'assessorament en aquesta matèria. A partir d'aquest coneixement del perfil de risc, el catàleg de productes de Caixa d'Enginyers permet donar resposta a les inquietuds respecte a les inversions socialment responsables i respecte a les inversions amb criteris climàtics en particular.

- **Millor execució.** Caixa d'Enginyers disposa d'una política de millor execució de les ordres dels socis a l'Entitat, a través de la qual s'apliquen totes les mesures per perseguir l'obtenció del millor resultat possible.

- **Transparència respecte a les comissions, les despeses i els incentius** La informació sobre les despeses i els costos associats a cada servei i instrument financer, així com sobre els incentius que Caixa d'Enginyers pogués obtenir per la comercialització de productes de tercers, es comuniquen d'acord amb la normativa MiFID II.
- **Governança de productes i serveis.** L'Entitat disposa de polítiques i procediments per garantir la distribució adequada dels productes i serveis d'inversió, amb la finalitat d'alinejar-se amb el millor interès de l'inversor.

1.	2.	3.	4.	5.	6.	7.	8.	9.	10.	11.	12.	13.	14.
ENTREVISTA AL PRESIDENT	ENTREVISTA AL DIRECTOR GENERAL	2021 EN XIFRES	EL NOSTRE ENTORN	NOSALTRES	GOVERNANÇA, ÈTICA I INTEGRITAT	MODEL COOPERATIU	EL NOSTRE EQUIP	COMPROMÍS AMBIENTAL I SOCIAL	GESTIÓ DEL RISC	INFORMACIÓ FINANCERA	TCFD	PRINCIPIS DE BANCA RESPONSABLE	ANNEXOS

Protecció de dades

(GRI 103-2) La protecció de les dades i, específicament, la protecció de la seva privacitat quan es tracta de dades personals són dos àmbits d'especial rellevància. La ciberseguretat, cada vegada més present a causa de la disrupció originada per la digitalització, per la multicanalitat, per la dependència creixent d'Internet dels sistemes d'informació, etc., requereix recursos específics vehiculats mitjançant els plans directors de ciberseguretat. El 2021, aquest pla director s'ha revisat per actualitzar-lo i ha donat lloc a una nova versió (Ciberconnecta) alineada amb el pla estratègic i que es desplegarà a partir de 2022.

(GRI 103-3) L'estratègia de seguretat del Grup respon a les necessitats del negoci i es gestiona i opera de manera totalment alineada amb l'estàndard ISO 27001 de Sistemes de Gestió de la Seguretat de la Informació. El 2011, l'Entitat es va certificar per primera vegada en aquest estàndard amb l'empresa BSI, en un compromís públic de protegir la informació dels socis del grup empresarial. El 2020, es va renovar aquesta certificació, que tindrà vigència durant els propers tres anys. La privacitat constitueix una part essencial d'aquest sistema de gestió, ja que la base principal de les activitats de negoci és el tractament de dades personals considerades sensibles.

La identificació de requisits legals i els controls permeten acreditar que es protegeix la informació i la privacitat de forma adequada. Així mateix, les auditories periòdiques ajuden a detectar ineficiències i a reconduir-les si és necessari.

Adicionalment, existeixen procediments per informar, recollir i tractar els drets dels socis i sòcies, que es recullen en l'actual Reglament General de Protecció de Dades (RGPD). A la pàgina web s'informa del tractament que el Grup Caixa d'Enginyers dona a les dades personals, amb compromís explícit de no facilitar a ningú les dades sense el consentiment del soci o sòcia afectats, tret que una llei hi obligui. El 2021, s'ha revisat la Política de Privacitat per impulsar la transparència i l'ús responsable per part del Grup de les dades personals, detallant-hi sobretot quines dades concretes es tracten, sobre quina legitimitat i amb quina finalitat.

L'Entitat té definida la figura del delegat de protecció de dades dins del seu organigrama corporatiu, accessible a qualsevol persona que vulgui fer consultes, i que a més participa en tots els projectes que inclouen el tractament de dades personals. El 2022, es contractarà un servei de DPO extern per dotar-lo de més especialització i de més protecció per als socis i sòcies, ja que l'exercirà un tercer de manera que desapareguin possibles conflictes d'interès.

A més, el Grup disposa de serveis especials relacionats amb la protecció de dades i la seva gestió, com ara la pòlissa Ciberrisc, el servei CyberSOC 24/7 i el servei CSIRT (equip especialitzat de resposta davant de ciberincidents).

L'Entitat té definida la figura del delegat de protecció de dades dins del seu organigrama corporatiu, accessible a qualsevol persona que vulgui fer consultes, i que a més participa en tots els projectes que inclouen el tractament de dades personals.

